

Dossier de diagnostics techniques

Rapport de mission de repérage des matériaux et produits contenant de l'amiante avant démolition



Référence AMIDEMOL-D9045089-2201 7 juin 2022

Bien	ERP catégorie 1 à 4
Adresse	Aéroport Marseille Provence 13700 MARIGNANE
Propriétaire	CNTFE — CHSCT DES BDR DES MEF 52 Rue Liandier 13008 MARSEILLE
Demandeur	CNTFE — CHSCT DES BDR DES MEF 52 Rue Liandier 13008 MARSEILLE

Dans le cadre de la mission objet du présent rapport, il a été repéré des matériaux et produits contenant de l'amiante.

Visité le 25 mai 2022 par JEAN DAVID VIANY

Ce rapport original ne peut être reproduit sans notre autorisation et ne peut être utilisé de façon partielle.



Sommaire

Sommaire	2
Rapport de mission de repérage des matériaux et produits contenant de l'amiante avant démolition	3
A. Informations générales	3
B. Cachet du diagnostiqueur	3
C. Programme de repérage	4
D. Conclusion(s)	6
E. Conditions de réalisation du repérage	6
F. Rapports précédents	7
G. Résultats détaillés du repérage	7
H. Déroulement du repérage	13
I. Éléments d'information	13
Annexe 1. Fiches d'identification et de cotation	14
Annexe 2. Croquis	23
Annexe 3. PV d'analyses	25
Annexe 4. Recommandations générales de sécurité	42
Annexe 5. Certificat de qualification	44
Annexe 6. Attestations d'assurance et sur l'honneur	45

Rapport de mission de repérage des matériaux et produits contenant de l'amiante avant démolition

R. 1334-14, R. 1334-19, R. 1334-22, R. 1334-29-6 du Code de la Santé Publique (introduits par le Décret n°2011-629 du 3 juin 2011) ; Arrêté du 26 juin 2013 relatif au repérage des matériaux et produits de la liste C contenant de l'amiante et au contenu du rapport de repérage

Norme NF X 46-020 d'août 2017

A Informations générales

A.1 Désignation du bâtiment

Type de bien	ERP catégorie 1 à 4
Nom	BAT B1
Adresse	Aéroport Marseille Provence 13700 MARIGNANE
Propriété de	CNTFE — CHSCT DES BDR DES MEF 52 Rue Liandier 13008 MARSEILLE

A.2 Désignation du donneur d'ordre

Nom	CNTFE — CHSCT DES BDR DES MEF
Adresse	52 Rue Liandier 13008 MARSEILLE
Qualité	

A.3 Exécution de la mission

Rapport n°	AMIDEMOL-D9045089-2201
Repérage réalisé le	25 mai 2022
Par	JEAN DAVID VIANY
Le présent rapport est établi par une personne dont les compétences sont certifiées par	BUREAU VERITAS CERTIFICATION Diagnostics Immobiliers 5 chemin du Jubin Bât. C - CS 80220 - 69574 DARDILLY Cedex
Numéro de certification de validation	8051332
Date d'obtention	18 janvier 2018
Date d'émission du rapport	7 juin 2022
Laboratoire d'analyses	DEKRA PRELEVEMENTS & ANALYSES PACA
Numéro d'accréditation du laboratoire	1-6697
Adresse du laboratoire	24 Boulevard de la Bougie 13014 MARSEILLE
Organisme d'assurance professionnelle	XL Insurance Company SE - 61 rue Mstislav Rostropovitch - 75017 PARIS
Numéro de contrat d'assurance et date de validité	<ul style="list-style-type: none"> FR00020032LI du 01/01/2022 au 31/12/2022 FR00019980LI du 01/01/2022 au 31/12/2022

B Cachet du diagnostiqueur

Signature et Cachet de l'entreprise

DEKRA Industrial SAS
SAS au capital de 8 628 320 € - RCS LIMOGES 433 250 834
Assistance Drogue - Assistance Drogue - Assistance Drogue
Paris Val de Seine - Paris Val de Seine - Paris Val de Seine
13307 MARSEILLE Cedex 11
Tél. 04 91 87 63 17 - Fax 04 91 87 63 18

Date d'établissement du rapport :

Fait à MARSEILLE le 07/06/2022
Nom du diagnostiqueur : JEAN DAVID VIANY

C Programme de repérage

La mission porte sur le repérage de l'amiante d'après la liste C de matériaux figurant en annexe 13-9 du code de la santé publique.

La mission porte sur le repérage de l'amiante dans les éléments suivants (liste C de l'annexe 13-9 du code de la santé publique) :

Liste C mentionnée à l'article R. 1334-22

Composant de la construction	Partie du composant à vérifier ou à sonder
1. Toiture et étanchéité	
Plaques ondulées. Ardoises. Éléments ponctuels. Revêtements bitumineux d'étanchéité. Accessoires de toitures.	Plaques en fibres-ciment. Ardoises composite, ardoises en fibres-ciment. Conduits de cheminée, conduits de ventilation... Bardeaux d'asphalte ou bitume (« shingle »), pare-vapeur, revêtements et colles. Rivets, faîtages, closoirs...
2. Façades	
Panneaux-sandwichs. Bardages. Appuis de fenêtres.	Plaques, joints d'assemblage, tresses... Plaques et « bacs » en fibres-ciment, ardoises en fibres-ciment, isolants sous bardage. Éléments en fibres-ciment.
3. Parois verticales intérieures et enduits	
Murs et cloisons. Poteaux (périphériques et intérieurs). Cloisons légères ou préfabriquées. Gaines et coffres verticaux. Portes coupe-feu, portes pare-flammes.	Flocages, enduits projetés, revêtements durs (plaques planes en fibres-ciment), joints de dilatation. Flocages, enduits projetés, joints de dilatation, entourages de poteaux (carton, fibres-ciment, matériau sandwich, carton + plâtre), peintures intumescentes, panneaux de cloisons, jonction entre panneaux préfabriqués et pieds/ têtes de cloisons : tresse, carton, fibres-ciment. Flocage, enduits projetés ou lissés ou talochés ayant une fonction coupe-feu, panneaux. Vantaux et joints.
4. Plafonds et faux plafonds	
Plafonds. Poutres et charpentes (périphériques et intérieures). Interfaces entre structures. Gaines et coffres horizontaux. Faux plafonds.	Flocages, enduits projetés, panneaux collés ou vissés, coffrages perdus (carton-amiante, fibres-ciment, composite). Flocages, enduits projetés, peintures intumescentes. Rebouchage de trémies, jonctions avec la façade, calfeutremments, joints de dilatation. Flocages, enduits projetés, panneaux, jonction entre panneaux. Panneaux et plaques.
5. Revêtements de sol et de murs	
Revêtements de sol (l'analyse doit concerner chacune des couches du revêtement). Revêtement de murs	Dalles plastiques, colles bitumineuses, les plastiques avec sous-couche, chapemaigne, calfeutrement des passages de conduits, revêtement bitumineux des fondations. Sous-couches des tissus muraux, revêtements durs (plaques menuiserie, fibres-ciment), colles des carrelages.
6. Conduits, canalisations et équipements	
Conduits de fluides (air, eaux, autres fluides). Conduits de vapeur, fumée, échappement. Clapets/ volets coupe-feu. Vide-ordures.	Calorifugeage, enveloppe de calorifuge, conduits en fibres-ciment. Conduit en fibres-ciment, joints entre éléments, mastics, tresses, manchons. Clapet, volet, rebouchage. Conduit en fibres-ciment.
7. Ascenseurs et monte-charge	
Portes palières. Trémie, machinerie.	Portes et cloisons palières. Flocage, bourre, mur/ plancher, joint mousse.




8. Equipements divers	
Chaudières, tuyauteries, étuves, groupes électrogènes, convecteurs et radiateurs, aérothermes...	Bourres, tresses, joints, calorifugeages, peinture anticondensation, plaques isolantes (internes et externes), tissu amiante.
9. Installations industrielles	
Fours, étuves, tuyauteries...	Bourre, tresses, joints, calorifugeages, peinture anticondensation, plaques isolantes, tissu amiante, freins et embrayages.
10. Coffrages perdus	
Coffrages et fonds de coffrages perdus.	Éléments en fibres-ciment.

D Conclusion(s)



Dans le cadre de la mission objet du présent rapport, il a été repéré des matériaux et produits contenant de l'amiante

Localisation	Élément	Matériaux ou produits	Critère de décision	Photo	Estimation quantité
Extérieur	Toiture	Bardeaux bitumineux ("shingles")	Résultat d'analyse		3 m²

Liste des locaux non visités et justification

Aucun

Liste des éléments non inspectés et justification

Aucun

E Conditions de réalisation du repérage

Le repérage amiante avant démolition, contient les informations sur la présence d'amiante dans les matériaux et produits du bâtiment afin d'informer les intervenants réalisant des activités ou interventions sur des matériaux et/ou équipements susceptibles de libérer des fibres d'amiante selon la liste citée dans le cadre C.

Il consiste à identifier et localiser, par inspections visuelles et investigations approfondies pouvant être destructives, l'ensemble des matériaux et produits contenant de l'amiante incorporés ou faisant indissociablement corps avec l'immeuble à démolir.

Lorsque l'absence de marquages spécifiques ou de documents ne permet pas à l'opérateur de repérage d'attester de la présence ou de la non présence d'amiante dans les matériaux et produits, des prélèvements seront effectués afin de déterminer par analyse la présence ou non d'amiante.

Le donneur d'ordre est tenu :

- de fournir les moyens d'accès nécessaires à mettre en oeuvre pour accéder à certains matériaux (escabeau, échelle, échafaudage, plate-forme élévatrice de personnes...) et d'en définir les conditions d'utilisation.
- de procéder aux démontages nécessitant des outillages et/ou aux investigations approfondies destructives demandées par l'opérateur de repérage.

Procédures de prélèvement :

Les prélèvements sur des matériaux ou produits susceptibles de contenir de l'amiante sont réalisés en vertu des dispositions du Code du Travail.

Le matériel de prélèvement est adapté à l'opération à réaliser afin de générer le minimum de poussières. Dans le cas où une émission de poussières est prévisible, le matériau ou produit est mouillé à l'eau à l'endroit du prélèvement (sauf risque électrique) et, si nécessaire, une protection est mise en place au sol ; de même, le point de prélèvement est stabilisé après l'opération (pulvérisation de vernis ou de laque, par exemple).

Pour chaque prélèvement, des outils propres et des gants à usage unique sont utilisés afin d'éliminer tout risque de contamination croisée. Dans tous les cas, les équipements de protection individuelle sont à usage unique.

L'accès à la zone à risque (sphère de 1 à 2 mètres autour du point de prélèvement) est interdit pendant l'opération. Si l'accompagnateur doit s'y tenir, il porte les mêmes équipements de protection individuelle que l'opérateur de repérage.

L'échantillon est immédiatement conditionné, après son prélèvement, dans un double emballage individuel étanche.

Les informations sur toutes les conditions existantes au moment du prélèvement susceptible d'influencer l'interprétation des résultats des analyses (environnement du matériau, contamination éventuelle, etc.) seront, le cas échéant, mentionnées dans la fiche d'identification et de cotation en annexe.

Procédures de quantification de matériaux contenant de l'amiante :

Le mesurage permettant la quantification des matériaux et produits contenant de l'amiante, issu de l'obligation réglementaire de l'arrêté du 16 juillet 2019, n'est réalisé que sur les parties visibles et accessibles lors du repérage. Il est estimatif et ne préjuge pas des parties masquées dans les éléments structurels du bâtiment. La quantification sera indiquée en surface, en mètre linéaire ou en unité.

Date du repérage : 25/05/2022

Liste des écarts, adjonctions ou suppressions d'information de la norme :

Dans un souci de ne pas alourdir le rapport et d'en faciliter sa compréhension et sa lecture, l'accréditation COFRAC du laboratoire ayant réalisé l'analyse de nos prélèvements et son annexe technique ne sont pas annexés au présent rapport. Ces documents sont consultables et transmis sur demande auprès de votre interlocuteur en agence.

Informations sur les prélèvements :

A - Motifs qui ont pu conduire à réduire ou augmenter le nombre de prélèvements tel qu'indiqué en Annexe 1 de la norme NFX 46-020 pour chacun des matériaux et produits repérés :

Néant

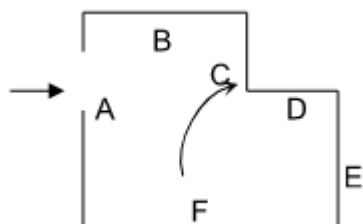
B - Informations sur toutes les conditions existantes susceptibles d'influencer l'interprétation des résultats des sondages (environnement du matériau, contamination éventuelle,...) :

Néant

C - Informations sur toutes les conditions existantes au moment du prélèvement susceptibles d'influencer l'interprétation des résultats des analyses (environnement du matériau, contamination éventuelle,...) :

Néant

Sens du repérage pour évaluer un local :



F Rapports précédents

Aucun

G Résultats détaillés du repérage

Liste des locaux visités/non visités et justification

Nom	Etage	Visité	Justification
Extérieur		Oui	
Entrée	RDC	Oui	
LOCAL 2	RDC	Oui	
Toilettes	RDC	Oui	
LOCAL 1	RDC	Oui	
LOCAL 3	RDC	Oui	
LOCAL 4	RDC	Oui	
Passage	RDC	Oui	
LOCAL 5	RDC	Oui	

LOCAL 6	RDC	Oui	
Salle de bain	RDC	Oui	

Description des revêtements en place au jour de la visite

Localisation	Élément	Matériaux ou produits
RDC > Entrée	Sol	PVC
RDC > Entrée	Plafond	Métal
RDC > Entrée	Tous les murs	Métal
> Extérieur	Dalle béton	Béton
> Extérieur	Escalier	Béton
RDC > LOCAL 1	Sol	PVC
RDC > LOCAL 1	Plafond	Métal
RDC > LOCAL 1	Fenêtre 1	Aluminium
RDC > LOCAL 1	Fenêtre 2	Aluminium
RDC > LOCAL 1	Tous les murs	Métal
RDC > LOCAL 2	Sol	PVC
RDC > LOCAL 2	Plafond	Métal
RDC > LOCAL 2	Fenêtre 1	Aluminium
RDC > LOCAL 2	Fenêtre 2	Aluminium
RDC > LOCAL 2	Fenêtre 3	Aluminium
RDC > LOCAL 2	Tous les murs	Métal
RDC > LOCAL 3	Sol	PVC
RDC > LOCAL 3	Plafond	Métal
RDC > LOCAL 3	Fenêtre 1	Aluminium
RDC > LOCAL 3	Fenêtre 2	Aluminium
RDC > LOCAL 3	Fenêtre 3	Aluminium
RDC > LOCAL 3	Fenêtre 4	Aluminium
RDC > LOCAL 3	Tous les murs	Métal
RDC > LOCAL 3	Cloisons	Bois
RDC > LOCAL 3	Cloisons	Tapisserie
RDC > LOCAL 4	Sol	PVC
RDC > LOCAL 4	Plafond	Métal
RDC > LOCAL 4	Tous les murs	Métal
RDC > LOCAL 4	Fenêtre 1	Aluminium
RDC > LOCAL 4	Fenêtre 2	Aluminium
RDC > LOCAL 4	Fenêtre 3	Aluminium
RDC > LOCAL 4	Cloisons	Bois
RDC > LOCAL 4	Cloisons	Tapisserie

RDC > LOCAL 5	Sol	PVC
RDC > LOCAL 5	Plafond	Métal
RDC > LOCAL 5	Fenêtre 1	Aluminium
RDC > LOCAL 5	Tous les murs	Métal
RDC > LOCAL 5	Fenêtre 2	Aluminium
RDC > LOCAL 6	Sol	PVC
RDC > LOCAL 6	Plafond	Métal
RDC > LOCAL 6	Fenêtre 1	Aluminium
RDC > LOCAL 6	Fenêtre 2	Aluminium
RDC > Passage	Sol	PVC
RDC > Passage	Plafond	Métal
RDC > Passage	Tous les murs	Métal
RDC > Salle de bain	Sol	PVC
RDC > Salle de bain	Plafond	Métal
RDC > Salle de bain	Tous les murs	Métal
RDC > Salle de bain	Fenêtre 1	Aluminium
RDC > Salle de bain	Fenêtre 2	Aluminium
RDC > Salle de bain	Fenêtre 3	Aluminium
RDC > Salle de bain	Cloisons	Bois
RDC > Toiletttes	Sol	PVC
RDC > Toiletttes	Plafond	Métal
RDC > Toiletttes	Tous les murs	Métal

La liste des matériaux ou produits contenant de l'amiante, sur décision de l'opérateur

Aucun

La liste des matériaux ou produits contenant de l'amiante, après analyse

Localisation	Élément	Matériaux ou produits	Réf. Prél.	Estimation quantité
Extérieur	Toiture	Bardeaux bitumineux ("shingles")	P017	3 m ²

La liste des matériaux susceptibles de contenir de l'amiante, mais n'en contenant pas

Localisation	Élément	Matériaux ou produits	Critère de décision	Réf. Prél.
RDC > Entrée	Sol	Colles non bitumineuses	Résultat d'analyse (ZPSO)	(ZPSO) P001
	Sol	Dalles de sol	Résultat d'analyse (ZPSO)	(ZPSO) P001
	Sol	PVC	Résultat d'analyse (ZPSO)	(ZPSO) P001
RDC > Entrée	Plafond	Isolants posés dans le plénum au-dessus du panneau de faux plafond	Résultat d'analyse (ZPSO)	(ZPSO) P004

	Plafond	Métal	Résultat d'analyse (ZPSO)	(ZPSO) P004
RDC > Entrée	Tous les murs	Isolants intérieurs fibreux	Résultat d'analyse (ZPSO)	(ZPSO) P003
	Tous les murs	Métal	Résultat d'analyse (ZPSO)	(ZPSO) P003
Extérieur	Dalle béton	Béton	Résultat d'analyse	P013, P014
Extérieur	Escalier	Béton	Résultat d'analyse	P015
	Escalier	Revêtements de sols	Résultat d'analyse	P015
RDC > LOCAL 1	Sol	Colles non bitumineuses	Résultat d'analyse (ZPSO)	(ZPSO) P001
	Sol	Dalles de sol	Résultat d'analyse (ZPSO)	(ZPSO) P001
	Sol	PVC	Résultat d'analyse (ZPSO)	(ZPSO) P001
RDC > LOCAL 1	Plafond	Isolants posés dans le plénum au-dessus du panneau de faux plafond	Résultat d'analyse (ZPSO)	(ZPSO) P004
	Plafond	Métal	Résultat d'analyse (ZPSO)	(ZPSO) P004
RDC > LOCAL 1	Tous les murs	Isolants intérieurs fibreux	Résultat d'analyse (ZPSO)	(ZPSO) P003
	Tous les murs	Métal	Résultat d'analyse (ZPSO)	(ZPSO) P003
RDC > LOCAL 2	Sol	Colles non bitumineuses	Résultat d'analyse (ZPSO)	(ZPSO) P001
	Sol	Dalles de sol	Résultat d'analyse (ZPSO)	(ZPSO) P001
	Sol	PVC	Résultat d'analyse (ZPSO)	(ZPSO) P001
RDC > LOCAL 2	Plafond	Isolants posés dans le plénum au-dessus du panneau de faux plafond	Résultat d'analyse (ZPSO)	(ZPSO) P004
	Plafond	Métal	Résultat d'analyse (ZPSO)	(ZPSO) P004
RDC > LOCAL 2	Tous les murs	Isolants intérieurs fibreux	Résultat d'analyse (ZPSO)	(ZPSO) P003
	Tous les murs	Métal	Résultat d'analyse (ZPSO)	(ZPSO) P003
RDC > LOCAL 3	Sol	Colles non bitumineuses	Résultat d'analyse	P001
	Sol	Dalles de sol	Résultat d'analyse	P001
	Sol	PVC	Résultat d'analyse	P001
RDC > LOCAL 3	Plafond	Isolants posés dans le plénum au-dessus du panneau de faux plafond	Résultat d'analyse	P004
	Plafond	Métal	Résultat d'analyse	P004
RDC > LOCAL 3	Tous les murs	Isolants intérieurs fibreux	Résultat d'analyse	P003

	Tous les murs	Métal	Résultat d'analyse	P003
RDC > LOCAL 3	Cloisons	Bois	Résultat d'analyse	P002
	Cloisons	Panneaux, plaques en fibre-ciment des vantaux	Résultat d'analyse	P002
	Cloisons	Tapiserie	Résultat d'analyse	P002
RDC > LOCAL 4	Sol	Colles non bitumineuses	Résultat d'analyse	P005
	Sol	Dalles de sol	Résultat d'analyse	P005
	Sol	PVC	Résultat d'analyse	P005
RDC > LOCAL 4	Plafond	Isolants posés dans le plénum au-dessus du panneau de faux plafond	Résultat d'analyse	P008
	Plafond	Métal	Résultat d'analyse	P008
RDC > LOCAL 4	Tous les murs	Isolants intérieurs fibreux	Résultat d'analyse	P007
	Tous les murs	Métal	Résultat d'analyse	P007
RDC > LOCAL 4	Cloisons	Bois	Résultat d'analyse	P006
	Cloisons	Panneaux, plaques en fibre-ciment des vantaux	Résultat d'analyse	P006
	Cloisons	Tapiserie	Résultat d'analyse	P006
RDC > LOCAL 5	Sol	Colles non bitumineuses	Résultat d'analyse (Z PSO)	(Z PSO) P001
	Sol	Dalles de sol	Résultat d'analyse (Z PSO)	(Z PSO) P001
	Sol	PVC	Résultat d'analyse (Z PSO)	(Z PSO) P001
RDC > LOCAL 5	Plafond	Isolants posés dans le plénum au-dessus du panneau de faux plafond	Résultat d'analyse (Z PSO)	(Z PSO) P004
	Plafond	Métal	Résultat d'analyse (Z PSO)	(Z PSO) P004
RDC > LOCAL 5	Tous les murs	Isolants intérieurs fibreux	Résultat d'analyse (Z PSO)	(Z PSO) P003
	Tous les murs	Métal	Résultat d'analyse (Z PSO)	(Z PSO) P003
RDC > LOCAL 6	Sol	Colles non bitumineuses	Résultat d'analyse (Z PSO)	(Z PSO) P001
	Sol	Dalles de sol	Résultat d'analyse (Z PSO)	(Z PSO) P001
	Sol	PVC	Résultat d'analyse (Z PSO)	(Z PSO) P001
RDC > LOCAL 6	Plafond	Isolants posés dans le plénum au-dessus du panneau de faux plafond	Résultat d'analyse (Z PSO)	(Z PSO) P004
	Plafond	Métal	Résultat d'analyse (Z PSO)	(Z PSO) P004
RDC > Passage	Sol	Colles non bitumineuses	Résultat d'analyse (Z PSO)	(Z PSO) P001
	Sol	Dalles de sol	Résultat d'analyse (Z PSO)	(Z PSO) P001

	Sol	PVC	Résultat d'analyse (ZPSO)	(ZPSO) P001
RDC > Passage	Plafond	Isolants posés dans le plénum au-dessus du panneau de faux plafond	Résultat d'analyse (ZPSO)	(ZPSO) P004
	Plafond	Métal	Résultat d'analyse (ZPSO)	(ZPSO) P004
RDC > Passage	Tous les murs	Isolants intérieurs fibreux	Résultat d'analyse (ZPSO)	(ZPSO) P003
	Tous les murs	Métal	Résultat d'analyse (ZPSO)	(ZPSO) P003
RDC > Salle de bain	Sol	Colles non bitumineuses	Résultat d'analyse	P009
	Sol	Dalles de sol	Résultat d'analyse	P009
	Sol	PVC	Résultat d'analyse	P009
RDC > Salle de bain	Plafond	Isolants posés dans le plénum au-dessus du panneau de faux plafond	Résultat d'analyse	P012
	Plafond	Métal	Résultat d'analyse	P012
RDC > Salle de bain	Tous les murs	Isolants intérieurs fibreux	Résultat d'analyse	P011
	Tous les murs	Métal	Résultat d'analyse	P011
RDC > Salle de bain	Cloisons	Bois	Résultat d'analyse	P010
	Cloisons	Isolants intérieurs fibreux	Résultat d'analyse	P010
RDC > Toilettes	Sol	Colles non bitumineuses	Résultat d'analyse (ZPSO)	(ZPSO) P001
	Sol	Dalles de sol	Résultat d'analyse (ZPSO)	(ZPSO) P001
	Sol	PVC	Résultat d'analyse (ZPSO)	(ZPSO) P001
RDC > Toilettes	Plafond	Isolants posés dans le plénum au-dessus du panneau de faux plafond	Résultat d'analyse (ZPSO)	(ZPSO) P004
	Plafond	Métal	Résultat d'analyse (ZPSO)	(ZPSO) P004
RDC > Toilettes	Tous les murs	Isolants intérieurs fibreux	Résultat d'analyse (ZPSO)	(ZPSO) P003
	Tous les murs	Métal	Résultat d'analyse (ZPSO)	(ZPSO) P003

ZPSO: Zone Présentant des Similitudes d'Ouvrage

Liste des matériaux ou produits qui par nature ne contiennent pas d'amiante

Aucun

H Déroulement du repérage

Éléments complémentaires au repérage

Présence de mobilier ou d'activité pendant le repérage ?	<input type="checkbox"/>
Les plans du bâtiment ont-ils été fournis ?	<input type="checkbox"/>
Le programme précis des travaux a-t-il été transmis ?	<input checked="" type="checkbox"/>
D'autres documents ont-ils été remis ?	<input type="checkbox"/>
Commentaire Néant	

I Éléments d'information

Les maladies liées à l'amiante sont provoquées par l'inhalation des fibres. Toutes les variétés d'amiante sont classées comme substances cancérigènes avérées pour l'homme. L'inhalation de fibres d'amiante est à l'origine de cancers (mésothéliomes, cancers broncho-pulmonaires), et d'autres pathologies non cancéreuses (épanchements pleuraux, plaques pleurales).

L'identification des matériaux et produits contenant de l'amiante est un préalable à l'évaluation et à la prévention des risques liés à l'amiante. Elle doit être complétée par la définition et la mise en œuvre de mesures de gestion adaptées et proportionnées pour limiter l'exposition des occupants présents temporairement ou de façon permanente dans l'immeuble. L'information des occupants présents temporairement ou de façon permanente est un préalable essentiel à la prévention du risque d'exposition à l'amiante.

Il convient donc de veiller au maintien du bon état de conservation des matériaux et produits contenant de l'amiante afin de remédier au plus tôt aux situations d'usure anormale ou de dégradation.

Il conviendra de limiter autant que possible les interventions sur les matériaux et produits contenant de l'amiante qui ont été repérés et de faire appel aux professionnels qualifiés notamment dans le cas de retrait ou de confinement de ce type de matériau ou produit.

Enfin, les déchets contenant de l'amiante doivent être éliminés dans des conditions strictes, renseignez-vous auprès de votre mairie ou votre préfecture. Pour connaître les centres d'élimination près de chez vous consultez la base de données «déchets» gérée par l'ADEME directement accessible sur le site Internet www.sinoe.org

ANNEXE 1 Fiches d'identification et de cotation

Prélèvement P001
Pièce RDC - LOCAL 3
Localisation Sol
Matériaux Colles non bitumineuses, Dalles de sol, PVC
Date 7 juin 2022
Résultat Absence d'amiante
Commentaire

Prélèvement P002
Pièce RDC - LOCAL 3
Localisation Cloisons
Matériaux Bois, Panneaux, plaques en fibre-ciment des vantaux, Tapisserie
Date 7 juin 2022
Résultat Absence d'amiante
Commentaire

Prélèvement P003
Pièce RDC - LOCAL 3
Localisation Tous les murs
Matériaux Isolants intérieurs fibreux, Métal
Date 7 juin 2022
Résultat Absence d'amiante
Commentaire

Prélèvement P004
Pièce RDC - LOCAL 3
Localisation Plafond
Matériaux Isolants posés dans le plénum au-dessus du panneau de faux plafond, Métal
Date 7 juin 2022
Résultat Absence d'amiante
Commentaire



Prélèvement P005
Pièce RDC - LOCAL 4
Localisation Sol
Matériaux Colles non bitumineuses, Dalles de sol, PVC
Date 7 juin 2022
Résultat Absence d'amiante
Commentaire

Prélèvement P006
Pièce RDC - LOCAL 4
Localisation Cloisons
Matériaux Bois, Panneaux, plaques en fibre-ciment des vantaux, Tapisserie
Date 7 juin 2022
Résultat Absence d'amiante
Commentaire

Prélèvement P007
Pièce RDC - LOCAL 4
Localisation Tous les murs
Matériaux Isolants intérieurs fibreux, Métal
Date 7 juin 2022
Résultat Absence d'amiante
Commentaire

Prélèvement P008
Pièce RDC - LOCAL 4
Localisation Plafond
Matériaux Isolants posés dans le plénum au-dessus du panneau de faux plafond, Métal
Date 7 juin 2022
Résultat Absence d'amiante
Commentaire



Prélèvement P009
Pièce RDC - Salle de bain
Localisation Sol
Matériaux Colles non bitumineuses, Dalles de sol, PVC
Date 7 juin 2022
Résultat Absence d'amiante
Commentaire

Prélèvement P010
Pièce RDC - Salle de bain
Localisation Cloisons
Matériaux Bois, Isolants intérieurs fibreux
Date 7 juin 2022
Résultat Absence d'amiante
Commentaire

Prélèvement P011
Pièce RDC - Salle de bain
Localisation Tous les murs
Matériaux Isolants intérieurs fibreux, Métal
Date 7 juin 2022
Résultat Absence d'amiante
Commentaire

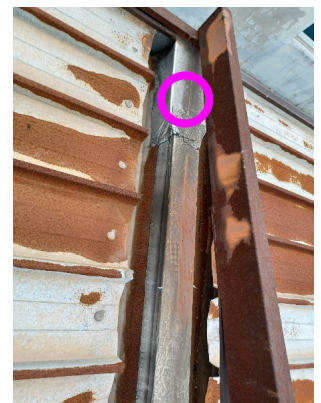
Prélèvement P012
Pièce RDC - Salle de bain
Localisation Plafond
Matériaux Isolants posés dans le plénum au-dessus du panneau de faux plafond, Métal
Date 7 juin 2022
Résultat Absence d'amiante
Commentaire

Prélèvement P013
Pièce Extérieur
Localisation Dalle béton
Matériaux Béton
Date 7 juin 2022
Résultat Absence d'amiante
Commentaire

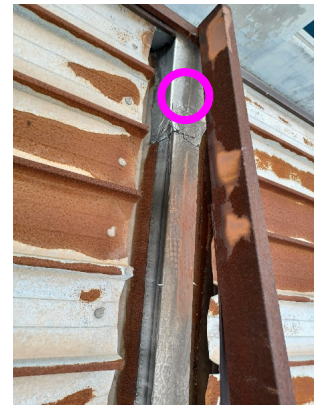
Prélèvement P014
Pièce Extérieur
Localisation Dalle béton
Matériaux Béton
Date 7 juin 2022
Résultat Absence d'amiante
Commentaire

Prélèvement P015
Pièce Extérieur
Localisation Escalier
Matériaux Béton, Revêtements de sols
Date 7 juin 2022
Résultat Absence d'amiante
Commentaire

Prélèvement P016
Pièce Extérieur
Localisation Toiture
Matériaux Bardeaux bitumineux ("s hingles")
Date 7 juin 2022
Résultat Absence d'amiante
Commentaire



Prélèvement P017
Pièce Extérieur
Localisation Toiture
Matériaux Bardeaux bitumineux ("shingles")
Date 7 juin 2022
Résultat Présence d'amiante
Commentaire



ZPSO P001
Pièce RDC - Entrée
Localisation Sol
Matériaux PVC, Dalles de sol, Colles non bitumineuses
Date 7 juin 2022
Résultat Absence d'amiante

ZPSO P004
Pièce RDC - Entrée
Localisation Plafond
Matériaux Métal, Isolants posés dans le plénum au-dessus du panneau de faux plafond
Date 7 juin 2022
Résultat Absence d'amiante

ZPSO P001
Pièce RDC - LOCAL 2
Localisation Sol
Matériaux PVC, Dalles de sol, Colles non bitumineuses
Date 7 juin 2022
Résultat Absence d'amiante

ZPSO P004
Pièce RDC - LOCAL 2
Localisation Plafond
Matériaux Métal, Isolants posés dans le plénum au-dessus du panneau de faux plafond
Date 7 juin 2022
Résultat Absence d'amiante



ZPSO P001

Pièce RDC - Toilettes
Localisation Sol
Matériaux PVC, Dalles de sol, Colles non bitumineuses
Date 7 juin 2022
Résultat Absence d'amiante

ZPSO P004

Pièce RDC - Toilettes
Localisation Plafond
Matériaux Métal, Isolants posés dans le plénum au-dessus du panneau de faux plafond
Date 7 juin 2022
Résultat Absence d'amiante

ZPSO P001

Pièce RDC - LOCAL 1
Localisation Sol
Matériaux PVC, Dalles de sol, Colles non bitumineuses
Date 7 juin 2022
Résultat Absence d'amiante

ZPSO P004

Pièce RDC - LOCAL 1
Localisation Plafond
Matériaux Métal, Isolants posés dans le plénum au-dessus du panneau de faux plafond
Date 7 juin 2022
Résultat Absence d'amiante

ZPSO P003

Pièce RDC - Entrée
Localisation Tous les murs
Matériaux Métal, Isolants intérieurs fibreux
Date 7 juin 2022
Résultat Absence d'amiante



ZPSO P003

Pièce RDC - LOCAL 1
Localisation Tous les murs
Matériaux Métal, Isolants intérieurs fibreux
Date 7 juin 2022
Résultat Absence d'amiante

ZPSO P003

Pièce RDC - LOCAL 2
Localisation Tous les murs
Matériaux Métal, Isolants intérieurs fibreux
Date 7 juin 2022
Résultat Absence d'amiante

ZPSO P001

Pièce RDC - Passage
Localisation Sol
Matériaux PVC, Dalles de sol, Colles non bitumineuses
Date 7 juin 2022
Résultat Absence d'amiante

ZPSO P004

Pièce RDC - Passage
Localisation Plafond
Matériaux Métal, Isolants posés dans le plénum au-dessus du panneau de faux plafond
Date 7 juin 2022
Résultat Absence d'amiante

ZPSO P003

Pièce RDC - Passage
Localisation Tous les murs
Matériaux Métal, Isolants intérieurs fibreux
Date 7 juin 2022
Résultat Absence d'amiante



ZPSO P001

Pièce RDC - LOCAL 5
Localisation Sol
Matériaux PVC, Dalles de sol, Colles non bitumineuses
Date 7 juin 2022
Résultat Absence d'amiante

ZPSO P004

Pièce RDC - LOCAL 5
Localisation Plafond
Matériaux Métal, Isolants posés dans le plénum au-dessus du panneau de faux plafond
Date 7 juin 2022
Résultat Absence d'amiante

ZPSO P003

Pièce RDC - LOCAL 5
Localisation Tous les murs
Matériaux Métal, Isolants intérieurs fibreux
Date 7 juin 2022
Résultat Absence d'amiante

ZPSO P001

Pièce RDC - LOCAL 6
Localisation Sol
Matériaux PVC, Dalles de sol, Colles non bitumineuses
Date 7 juin 2022
Résultat Absence d'amiante

ZPSO P004

Pièce RDC - LOCAL 6
Localisation Plafond
Matériaux Métal, Isolants posés dans le plénum au-dessus du panneau de faux plafond
Date 7 juin 2022
Résultat Absence d'amiante



ZPSO P003

Pièce RDC - Toilettes

Localisation Tous les murs

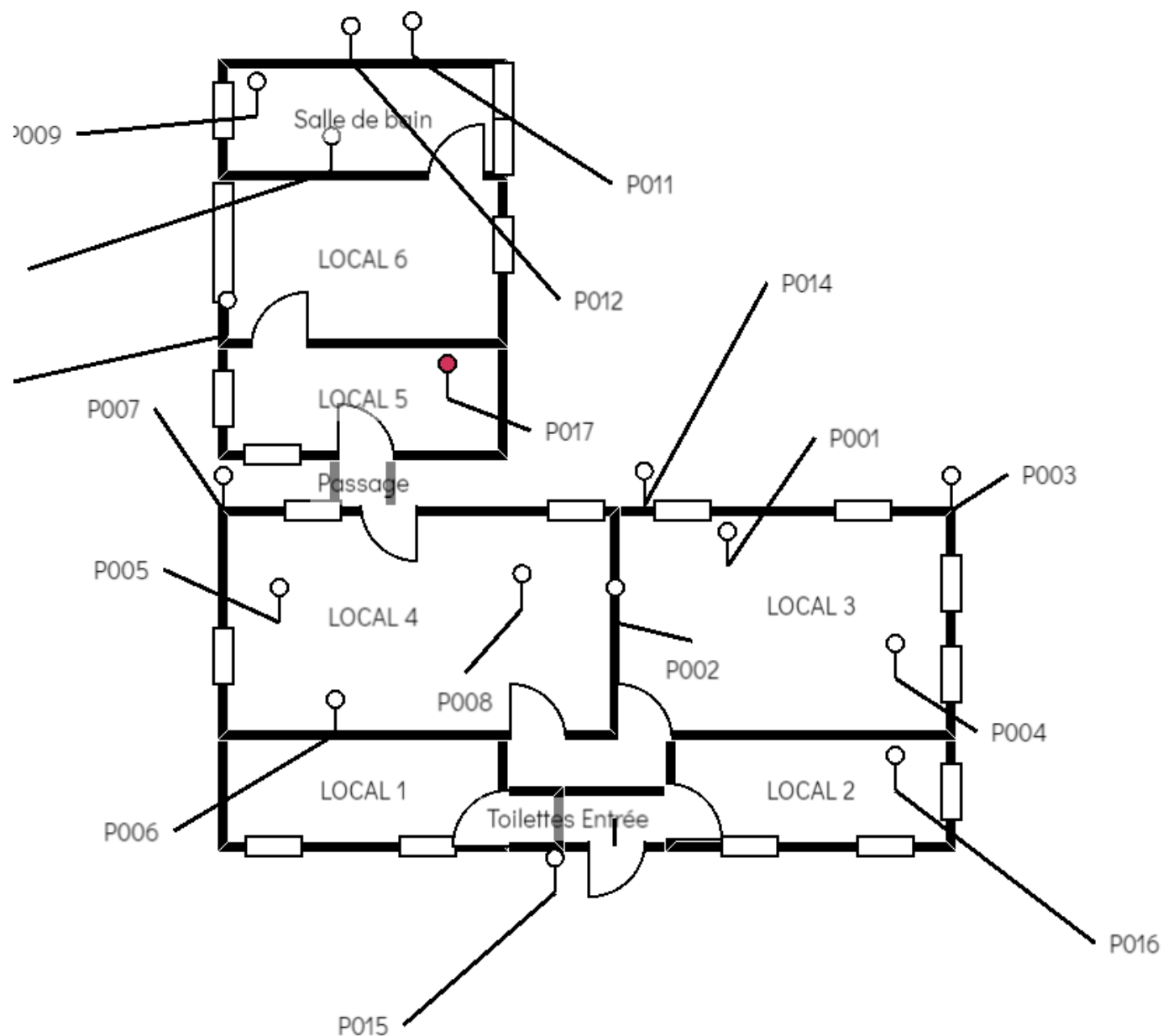
Matériaux Métal, Isolants intérieurs fibreux

Date 7 juin 2022

Résultat Absence d'amiante

ANNEXE 2 Croquis

Planche de repérage usuel RDC		1/1
Référence	AMIDEMOL-D9045089-2201	Version 1
Origine	Dekra diagnostic / JEAN DAVID VIANY	
Adresse	Aéroport Marseille Provence 13700 MARIGNANE	



1/1 Liste des éléments - Planche de repérage usuel - RDC
Prélèvements

P001 LOCAL 3 Sol Colles non bitumineuses, Dalles de sol, PVC	P002 LOCAL 3 Cloisons Bois, Panneaux, plaques en fibre-ciment des vantaux, Tapisserie	P003 LOCAL 3 Tous les murs Isolants intérieurs fibreux, Métal
P004 LOCAL 3 Plafond Isolants posés dans le plénum au-dessus du panneau de faux plafond, Métal	P005 LOCAL 4 Sol Colles non bitumineuses, Dalles de sol, PVC	P006 LOCAL 4 Cloisons Bois, Panneaux, plaques en fibre-ciment des vantaux, Tapisserie
P007 LOCAL 4 Tous les murs Isolants intérieurs fibreux, Métal	P008 LOCAL 4 Plafond Isolants posés dans le plénum au-dessus du panneau de faux plafond, Métal	P009 Salle de bain Sol Colles non bitumineuses, Dalles de sol, PVC
P010 Salle de bain Cloisons Bois, Isolants intérieurs fibreux	P011 Salle de bain Tous les murs Isolants intérieurs fibreux, Métal	P012 Salle de bain Plafond Isolants posés dans le plénum au-dessus du panneau de faux plafond, Métal
P013 Extérieur Dalle béton Béton	P014 Extérieur Dalle béton Béton	P015 Extérieur Escalier Béton, Revêtements de sols
P016 Extérieur Toiture Bardeaux bitumineux ("shingles")	P017 Extérieur Toiture Bardeaux bitumineux ("shingles")	

ANNEXE 3 PV d'analyses

PV_-P001_N.pdf



DEKRA Prélèvements & Analyses
Siège social : 19 rue Stuart Mill - Parc d'activité de
Limoges Sud Orange - 87000 LIMOGES
SAS au capital de 5 200 000 €
SIRET : 834306797 00012 - Code APE : 7120B
RCS : Limoges 834 306 797
N° Intracommunautaire : FR 12834306797
dpa.commerciaux.fr@dekra.com

D9045089-2201
AEROPORT MARSEILLE PROVENCE
13700 MARIGNANE

DEKRA INDUSTRIAL
PACA OUEST (A321)
DOMAINE DE LA VALLEE VERTE
RUE DE LA VALLEE VERTE - BAT BOURBON 1
BP 40038
13367 MARSEILLE CEDEX 11



Rapport d'essai N° 1415592 Révision 0
Nbre d'échantillon(s) : 17

RECHERCHE DE FIBRES D'AMIANTE DANS LES MATERIAUX

Seules les prestations repérées par le symbole * sont effectuées sous le couvert de l'accréditation.

ECHANTILLON N° 1316755

DONNÉES CLIENT

Prélevé par :	Jean David Viany	Transporté par :	TNT
Réceptionné par :	Sana BOUKERMA	Le :	01/06/22
Référence de l'échantillon :	P001	Date de prélèvement :	31/05/22
Description de l'échantillon :	PVC, Dalles de sol, colles non bitumineuses		
Localisation :	RDC, Local 3, Sol		

ANALYSE(S) *

Statut de l'échantillon : Conforme, échantillon apte à la préparation.
Arrêté du 1 er octobre 2019 – Parties pertinentes de la norme NFX 43-050
Préparation de l'échantillon par calcination et/ou attaque acide et/ou attaque chimique suivant la méthode de préparation interne LAB/TEC/PR/001. Puis dépôt sur une grille de cuivre de microscopie carbonée en vue d'une analyse par microscopie électronique à transmission analytique (META).

Lieu d'analyse : Marseille
Date d'analyse : 03/06/22

Par : DPA/Léo DEMOULIN

EXAMEN VISUEL ET MICROSCOPIQUE							
Couches analysées	Description	Texture	Couleur	Methode d'analyse	Nombre de préparation	Nombre de grilles lues	Type de fibre d'amiante détecté
Couche 1 Couche 2 Couche 3	revêtement colle bois	souple souple fibreux	marron jaune marron	MET	1	2	Non détecté
Couches indissociables :		1/2/3					

Motif d'indissociabilité : Risque de contamination croisée entre les couches.

Le "Non détecté" correspond à une teneur inférieure à notre limite de détection qui est de 0,1 % massique (intervalle de confiance à 95 %).

Validé le 03/06/22
Par DPA/Léo DEMOULIN
BUMa Marseille

L'accréditation du Cofrac atteste de la compétence technique du laboratoire pour les activités couvertes par l'accréditation et du bon fonctionnement d'un système de management de la qualité adapté. Les résultats ne se rapportent qu'aux objets soumis à l'essai. La reproduction du rapport n'est autorisée que sous sa forme intégrale. Seule la version du rapport d'essai faisant foi est celle se trouvant sur le serveur de résultats de DEKRA Prélèvements & Analyses.

Page 1 / 17

PV_-P002_N.pdf



DEKRA Prélèvements & Analyses
Siège social : 19 rue Stuart Mill - Parc d'activité de
Limoges Sud Orange - 87000 LIMOGES
SAS au capital de 5 200 000 €
SIRET : 834306797 00012 - Code APE : 7120B
RCS : Limoges 834 306 797
N° Intracommunautaire : FR 12834306797
dpa.commerciaux.fr@dekra.com

D9045089-2201
AEROPORT MARSEILLE PROVENCE
13700 MARIGNANE

DEKRA INDUSTRIAL
PACA OUEST (A321)
DOMAINE DE LA VALLEE VERTE
RUE DE LA VALLEE VERTE - BAT BOURBON 1
BP 40038
13367 MARSEILLE CEDEX 11



Rapport d'essai N° 1415592 Révision 0

Nbre d'échantillon(s) : 17

RECHERCHE DE FIBRES D'AMIANTE DANS LES MATERIAUX

Seules les prestations repérées par le symbole * sont effectuées sous le couvert de l'accréditation.

ECHANTILLON N° 1316757

DONNÉES CLIENT

Prélevé par :	Jean David Viany	Transporté par :	TNT
Réceptionné par :	Sana BOUKERMA	Le :	01/06/22
Référence de l'échantillon :	P002	Date de prélèvement :	31/05/22
Description de l'échantillon :	Tapisserie, Bis, Panneaux, Plaques en fibre-ciment des vantaux		
Localisation :	RDC, Local 3, Cloisons		

Remarques : Préanalyses MOLP effectuées par Simon ESPITALLIER : FA non détectée (correspondant à une teneur inférieure à la LD 0,1% massique-intervalle de confiance à 95%)

ANALYSE(S) *

Statut de l'échantillon : Conforme, échantillon apte à la préparation.

Arrêté du 1^{er} octobre 2019 – Parties pertinentes de la norme NFX 43-050

Préparation de l'échantillon par calcination et/ou attaque acide et/ou attaque chimique suivant la méthode de préparation interne LAB/TEC/PR/001. Puis dépôt sur une grille de cuivre de microscopie carbonée en vue d'une analyse par microscopie électronique à transmission analytique (META).

Lieu d'analyse : Marseille
Date d'analyse : 03/06/22

Par : DPA/Léo DEMOULIN

EXAMEN VISUEL ET MICROSCOPIQUE							
Couches analysées	Description	Texture	Couleur	Methode d'analyse	Nombre de préparation	Nombre de grilles lues	Type de fibre d'amiante détectée
Couche 1	papier peint	fibreux	blanc	MET	1	2	Non détecté
Couche 2	bois aggloméré	fibreux	beige				
Couches indissociables :		1/2					

Motif d'indissociabilité : Risque de contamination croisée entre les couches.

Le "Non détecté" correspond à une teneur inférieure à notre limite de détection qui est de 0,1 % massique (intervalle de confiance à 95 %).

Validé le 03/06/22

Par DPA/Léo DEMOULIN
BUMa Marseille

L'accréditation du Cofrac atteste de la compétence technique du laboratoire pour les activités couvertes par l'accréditation et du bon fonctionnement d'un système de management de la qualité adapté. Les résultats ne se rapportent qu'aux objets soumis à l'essai. La reproduction du rapport n'est autorisée que sous sa forme intégrale. Seule la version du rapport d'essai faisant foi est celle se trouvant sur le serveur de résultats de DEKRA Prélèvements & Analyses.

Page 2 / 17

PV_-P003_N.pdf



DEKRA Prélèvements & Analyses
Siège social : 19 rue Stuart Mill - Parc d'activité de
Limoges Sud Orange - 87000 LIMOGES
SAS au capital de 5 200 000 €
SIRET : 834306797 00012 - Code APE : 7120B
RCS : Limoges 834 306 797
N° Intracommunautaire : FR 12834306797
dpa.commerciaux.fr@dekra.com

D9045089-2201
AEROPORT MARSEILLE PROVENCE
13700 MARIGNANE

DEKRA INDUSTRIAL
PACA OUEST (A321)
DOMAINE DE LA VALLEE VERTE
RUE DE LA VALLEE VERTE - BAT BOURBON 1
BP 40038
13367 MARSEILLE CEDEX 11



Rapport d'essai N° 1415592 Révision 0

Nbre d'échantillon(s) : 17

RECHERCHE DE FIBRES D'AMIANTE DANS LES MATERIAUX

Seules les prestations repérées par le symbole * sont effectuées sous le couvert de l'accréditation.

ECHANTILLON N° 1316767

DONNÉES CLIENT

Prélevé par :	Jean David Viany	Transporté par :	TNT
Réceptionné par :	Sana BOUKERMA	Le :	01/06/22
Référence de l'échantillon :	P003	Date de prélèvement :	31/05/22
Description de l'échantillon :	Métal, Isolants intérieurs fibreux		
Localisation :	RDC, Local 3, Tous les murs		

ANALYSE(S) *

Statut de l'échantillon : Conforme, échantillon apte à la préparation.

Arrêté du 1^{er} octobre 2019 – Parties pertinentes de la norme NFX 43-050

Préparation de l'échantillon par calcination et/ou attaque acide et/ou attaque chimique suivant la méthode de préparation interne LAB/TEC/PR/001. Puis dépôt sur une grille de cuivre de microscopie carbonée en vue d'une analyse par microscopie électronique à transmission analytique (META).

Lieu d'analyse : Marseille

Date d'analyse : 03/06/22

Par : DPA/Léo DEMOULIN

EXAMEN VISUEL ET MICROSCOPIQUE							
Couches analysées	Description	Texture	Couleur	Methode d'analyse	Nombre de préparation	Nombre de grilles lues	Type de fibre d'amiante détectée
Couche 1	matériau	souple	marron	MET	1	2	Non détecté
Couche 2	bois	fibreux	marron				
Couche 3	mousse	souple	jaune				
Couches indissociables :		1/2/3					

Motif d'indissociabilité : Risque de contamination croisée entre les couches.

Le "Non détecté" correspond à une teneur inférieure à notre limite de détection qui est de 0,1 % massique (intervalle de confiance à 95 %).

Validé le 03/06/22
Par DPA/Léo DEMOULIN
BUMa Marseille

L'accréditation du Cofrac atteste de la compétence technique du laboratoire pour les activités couvertes par l'accréditation et du bon fonctionnement d'un système de management de la qualité adapté. Les résultats ne se rapportent qu'aux objets soumis à l'essai. La reproduction du rapport n'est autorisée que sous sa forme intégrale. Seule la version du rapport d'essai faisant foi est celle se trouvant sur le serveur de résultats de DEKRA Prélèvements & Analyses.

Page 3 / 17

PV_-P005_N.pdf



DEKRA Prélèvements & Analyses
Siège social : 19 rue Stuart Mill - Parc d'activité de
Limoges Sud Orange - 87000 LIMOGES
SAS au capital de 5 200 000 €
SIRET : 834306797 00012 - Code APE : 7120B
RCS : Limoges 834 306 797
N° Intracommunautaire : FR 12834306797
dpa.commerciaux.fr@dekra.com

D9045089-2201

AEROPORT MARSEILLE PROVENCE
13700 MARIGNANE

DEKRA INDUSTRIAL
PACA OUEST (A321)
DOMAINE DE LA VALLEE VERTE
RUE DE LA VALLEE VERTE - BAT BOURBON 1
BP 40038
13367 MARSEILLE CEDEX 11



Rapport d'essai N° 1415592 Révision 0

Nbre d'échantillon(s) : 17

RECHERCHE DE FIBRES D'AMIANTE DANS LES MATERIAUX

Seules les prestations repérées par le symbole * sont effectuées sous le couvert de l'accréditation.

ECHANTILLON N° 1316782

DONNÉES CLIENT

Prélevé par :	Jean David Viany	Transporté par :	TNT
Réceptionné par :	Sana BOUKERMA	Le :	01/06/22
Référence de l'échantillon :	P005	Date de prélèvement :	31/05/22
Description de l'échantillon :	PVC, Dalles de sol, colles non bitumineuses		
Localisation :	RDC, Local 4, Sol		

ANALYSE(S) *

Statut de l'échantillon : Conforme, échantillon apte à la préparation.

Arrêté du 1^{er} octobre 2019 – Parties pertinentes de la norme NFX 43-050

Préparation de l'échantillon par calcination et/ou attaque acide et/ou attaque chimique suivant la méthode de préparation interne LAB/TEC/PR/001. Puis dépôt sur une grille de cuivre de microscopie carbonée en vue d'une analyse par microscopie électronique à transmission analytique (META).

Lieu d'analyse : Marseille

Date d'analyse : 03/06/22

Par : DPA/Léo DEMOULIN

EXAMEN VISUEL ET MICROSCOPIQUE							
Couches analysées	Description	Texture	Couleur	Methode d'analyse	Nombre de préparation	Nombre de grilles lues	Type de fibre d'amiante détectée
Couche 1 Couche 2 Couche 3 Couche 4	revêtement colle matériau toile	souple souple dur fibreux	marron jaune blanc blanc	MET	1	2	Non détecté
Couches indissociables :		1/2/3/4					

Motif d'indissociabilité : Risque de contamination croisée entre les couches.

Le "Non détecté" correspond à une teneur inférieure à notre limite de détection qui est de 0,1 % massique (intervalle de confiance à 95 %).

Validé le 03/06/22
Par DPA/Léo DEMOULIN
BUMa Marseille

L'accréditation du Cofrac atteste de la compétence technique du laboratoire pour les activités couvertes par l'accréditation et du bon fonctionnement d'un système de management de la qualité adapté. Les résultats ne se rapportent qu'aux objets soumis à l'essai. La reproduction du rapport n'est autorisée que sous sa forme intégrale. Seule la version du rapport d'essai faisant foi est celle se trouvant sur le serveur de résultats de DEKRA Prélèvements & Analyses.

Page 5 / 17

PV_-P004_N.pdf



DEKRA Prélèvements & Analyses
Siège social : 19 rue Stuart Mill - Parc d'activité de
Limoges Sud Orange - 87000 LIMOGES
SAS au capital de 5 200 000 €
SIRET : 834306797 00012 - Code APE : 7120B
RCS : Limoges 834 306 797
N° Intracommunautaire : FR 12834306797
dpa.commerciaux.fr@dekra.com

D9045089-2201

AEROPORT MARSEILLE PROVENCE
13700 MARIGNANE

DEKRA INDUSTRIAL
PACA OUEST (A321)
DOMAINE DE LA VALLEE VERTE
RUE DE LA VALLEE VERTE - BAT BOURBON 1
BP 40038
13367 MARSEILLE CEDEX 11



Rapport d'essai N° 1415592 Révision 0

Nbre d'échantillon(s) : 17

RECHERCHE DE FIBRES D'AMIANTE DANS LES MATERIAUX

Seules les prestations repérées par le symbole * sont effectuées sous le couvert de l'accréditation.

ECHANTILLON N° 1316773

DONNÉES CLIENT

Prélevé par :	Jean David Viany	Transporté par :	TNT
Réceptionné par :	Sana BOUKERMA	Le :	01/06/22
Référence de l'échantillon :	P004	Date de prélèvement :	31/05/22
Description de l'échantillon :	Métal, Isolants posés dans le plénum au dessus du panneau de faux plafond		
Localisation :	RDC, Local 3, Plafond		

Remarques : Préanalyses MOLP effectuées par Simon ESPITALIER : FA non détectée (correspondant à une teneur inférieure à la LD 0.1% massique-intervalle de confiance à 95%)

ANALYSE(S) *

Statut de l'échantillon : Conforme, échantillon apte à la préparation.

Arrêté du 1^{er} octobre 2019 – Parties pertinentes de la norme NFX 43-050

Préparation de l'échantillon par calcination et/ou attaque acide et/ou attaque chimique suivant la méthode de préparation interne LAB/TEC/PR/001. Puis dépôt sur une grille de cuivre de microscopie carbonée en vue d'une analyse par microscopie électronique à transmission analytique (META).

Lieu d'analyse : Marseille

Date d'analyse : 03/06/22

Par : DPA/Léo DEMOULIN

EXAMEN VISUEL ET MICROSCOPIQUE							
Couches analysées	Description	Texture	Couleur	Méthode d'analyse	Nombre de préparation	Nombre de grilles lues	Type de fibre d'amiante détectée
Couche 1 Couche 2	papier matériau	fibreuse fibreuse avec poussières	marron jaune	MET	1	2	Non détecté
Couches indissociables :		1/2					

Motif d'indissociabilité : Risque de contamination croisée entre les couches.

Le "Non détecté" correspond à une teneur inférieure à notre limite de détection qui est de 0,1 % massique (intervalle de confiance à 95 %).

Validé le 03/06/22

Par DPA/Léo DEMOULIN

BUMa Marseille

L'accréditation du Cofrac atteste de la compétence technique du laboratoire pour les activités couvertes par l'accréditation et du bon fonctionnement d'un système de management de la qualité adapté. Les résultats ne se rapportent qu'aux objets soumis à l'essai. La reproduction du rapport n'est autorisée que sous sa forme intégrale. Seule la version du rapport d'essai faisant foi est celle se trouvant sur le serveur de résultats de DEKRA Prélèvements & Analyses.

Page 4 / 17

PV_-P006_N.pdf



DEKRA Prélèvements & Analyses
Siège social : 19 rue Stuart Mill - Parc d'activité de
Limoges Sud Orange - 87000 LIMOGES
SAS au capital de 5 200 000 €
SIRET : 834306797 00012 - Code APE : 7120B
RCS : Limoges 834 306 797
N° Intracommunautaire : FR 12834306797
dpa.commerciaux.fr@dekra.com

D9045089-2201

AEROPORT MARSEILLE PROVENCE
13700 MARIGNANE

DEKRA INDUSTRIAL
PACA OUEST (A321)
DOMAINE DE LA VALLEE VERTE
RUE DE LA VALLEE VERTE - BAT BOURBON 1
BP 40038
13367 MARSEILLE CEDEX 11



Rapport d'essai N° 1415592 Révision 0

Nbre d'échantillon(s) : 17

RECHERCHE DE FIBRES D'AMIANTE DANS LES MATERIAUX

Seules les prestations repérées par le symbole * sont effectuées sous le couvert de l'accréditation.

ECHANTILLON N° 1316783

DONNÉES CLIENT

Prélevé par :	Jean David Viany	Transporté par :	TNT
Réceptionné par :	Sana BOUKERMA	Le :	01/06/22
Référence de l'échantillon :	P006	Date de prélèvement :	31/05/22
Description de l'échantillon :	Tapisserie, Bis, Panneaux, Plaques en fibre-ciment des vantaux		
Localisation :	RDC, Local 4, Cloisons		

Remarques : Préanalyses MOLP effectuées par Simon ESPITALLIER : FA non détectée (correspondant à une teneur inférieure à la LD 0,1% massique-intervalle de confiance à 95%)

ANALYSE(S) *

Statut de l'échantillon : Conforme, échantillon apte à la préparation.

Arrêté du 1^{er} octobre 2019 – Parties pertinentes de la norme NFX 43-050

Préparation de l'échantillon par calcination et/ou attaque acide et/ou attaque chimique suivant la méthode de préparation interne LAB/TEC/PR/001. Puis dépôt sur une grille de cuivre de microscopie carbonée en vue d'une analyse par microscopie électronique à transmission analytique (META).

Lieu d'analyse : Marseille

Date d'analyse : 03/06/22

Par : DPA/Léo DEMOULIN

EXAMEN VISUEL ET MICROSCOPIQUE							
Couches analysées	Description	Texture	Couleur	Methode d'analyse	Nombre de préparation	Nombre de grilles lues	Type de fibre d'amiante détectée
Couche 1	papier peint	fibreux	blanc	MET	1	2	Non détecté
Couche 2	bois aggloméré	fibreux	beige				
Couches indissociables :		1/2					

Motif d'indissociabilité : Risque de contamination croisée entre les couches.

Le "Non détecté" correspond à une teneur inférieure à notre limite de détection qui est de 0,1 % massique (intervalle de confiance à 95 %).

Validé le 03/06/22

Par DPA/Léo DEMOULIN

BUMa Marseille

L'accréditation du Cofrac atteste de la compétence technique du laboratoire pour les activités couvertes par l'accréditation et du bon fonctionnement d'un système de management de la qualité adapté. Les résultats ne se rapportent qu'aux objets soumis à l'essai. La reproduction du rapport n'est autorisée que sous sa forme intégrale. Seule la version du rapport d'essai faisant foi est celle se trouvant sur le serveur de résultats de DEKRA Prélèvements & Analyses.

Page 6 / 17

PV_-P007_N.pdf



DEKRA Prélèvements & Analyses
Siège social : 19 rue Stuart Mill - Parc d'activité de
Limoges Sud Orange - 87000 LIMOGES
SAS au capital de 5 200 000 €
SIRET : 834306797 00012 - Code APE : 7120B
RCS : Limoges 834 306 797
N° Intracommunautaire : FR 12834306797
dpa.commerciaux.fr@dekra.com

D9045089-2201

AEROPORT MARSEILLE PROVENCE
13700 MARIGNANE

DEKRA INDUSTRIAL
PACA OUEST (A321)
DOMAINE DE LA VALLEE VERTE
RUE DE LA VALLEE VERTE - BAT BOURBON 1
BP 40038
13367 MARSEILLE CEDEX 11



Rapport d'essai N° 1415592 Révision 0

Nbre d'échantillon(s) : 17

RECHERCHE DE FIBRES D'AMIANTE DANS LES MATERIAUX

Seules les prestations repérées par le symbole * sont effectuées sous le couvert de l'accréditation.

ECHANTILLON N° 1316787

DONNÉES CLIENT

Prélevé par :	Jean David Viany	Transporté par :	TNT
Réceptionné par :	Sana BOUKERMA	Le :	01/06/22
Référence de l'échantillon :	P007	Date de prélèvement :	31/05/22
Description de l'échantillon :	Métal, Isolants intérieurs fibreux		
Localisation :	RDC, Local 4, Tous les murs		

ANALYSE(S) *

Statut de l'échantillon : Conforme, échantillon apte à la préparation.

Arrêté du 1^{er} octobre 2019 – Parties pertinentes de la norme NFX 43-050

Préparation de l'échantillon par calcination et/ou attaque acide et/ou attaque chimique suivant la méthode de préparation interne LAB/TEC/PR/001. Puis dépôt sur une grille de cuivre de microscopie carbonée en vue d'une analyse par microscopie électronique à transmission analytique (META).

Lieu d'analyse : Marseille

Date d'analyse : 03/06/22

Par : DPA/Léo DEMOULIN

EXAMEN VISUEL ET MICROSCOPIQUE							
Couches analysées	Description	Texture	Couleur	Methode d'analyse	Nombre de préparation	Nombre de grilles lues	Type de fibre d'amiante détectée
Couche 1	matériau	souple	marron	MET	1	2	Non détecté
Couche 2	bois	fibreux	marron				
Couche 3	mousse	souple	jaune				
Couches indissociables :		1/2/3					

Motif d'indissociabilité : Risque de contamination croisée entre les couches.

Le "Non détecté" correspond à une teneur inférieure à notre limite de détection qui est de 0,1 % massique (intervalle de confiance à 95 %).

Validé le 03/06/22
Par DPA/Léo DEMOULIN
BUMa Marseille

L'accréditation du Cofrac atteste de la compétence technique du laboratoire pour les activités couvertes par l'accréditation et du bon fonctionnement d'un système de management de la qualité adapté. Les résultats ne se rapportent qu'aux objets soumis à l'essai. La reproduction du rapport n'est autorisée que sous sa forme intégrale. Seule la version du rapport d'essai faisant foi est celle se trouvant sur le serveur de résultats de DEKRA Prélèvements & Analyses.

Page 7 / 17



DEKRA Prélèvements & Analyses
Siège social : 19 rue Stuart Mill - Parc d'activité de
Limoges Sud Orange - 87000 LIMOGES
SAS au capital de 5 200 000 €
SIRET : 834306797 00012 - Code APE : 7120B
RCS : Limoges 834 306 797
N° Intracommunautaire : FR 12834306797
dpa.commerciaux.fr@dekra.com

D9045089-2201
AEROPORT MARSEILLE PROVENCE
13700 MARIGNANE

DEKRA INDUSTRIAL
PACA OUEST (A321)
DOMAINE DE LA VALLEE VERTE
RUE DE LA VALLEE VERTE - BAT BOURBON 1
BP 40038
13367 MARSEILLE CEDEX 11



Rapport d'essai N° 1415592 Révision 0

Nbre d'échantillon(s) : 17

RECHERCHE DE FIBRES D'AMIANTE DANS LES MATERIAUX

Seules les prestations repérées par le symbole * sont effectuées sous le couvert de l'accréditation.

ECHANTILLON N° 1316790

DONNÉES CLIENT

Prélevé par : Jean David Viany Transporté par : TNT
Réceptionné par : Sana BOUKERMA Le : 01/06/22
Référence de l'échantillon : P008 Date de prélèvement : 31/05/22
Description de l'échantillon : Métal, Isolants posés dans le plénum au dessus du panneau de faux plafond
Localisation : RDC, Local 4, Plafond
Remarques : Préanalyses MOLP effectuées par Simon ESPITALIER : FA non détectée (correspondant à une teneur inférieure à la LD 0,1% massique-intervalle de confiance à 95%)

ANALYSE(S) *

Statut de l'échantillon : Conforme, échantillon apte à la préparation.
Arrêté du 1^{er} octobre 2019 – Parties pertinentes de la norme NFX 43-050
Préparation de l'échantillon par calcination et/ou attaque acide et/ou attaque chimique suivant la méthode de préparation interne LAB/TEC/PR/001. Puis dépôt sur une grille de cuivre de microscopie carbonée en vue d'une analyse par microscopie électronique à transmission analytique (META).

Lieu d'analyse : Marseille
Date d'analyse : 03/06/22

Par : DPA/Léo DEMOULIN

EXAMEN VISUEL ET MICROSCOPIQUE							
Couches analysées	Description	Texture	Couleur	Methode d'analyse	Nombre de préparation	Nombre de grilles lues	Type de fibre d'amiante détectée
Couche 1	papier	fibreux	marron	MET	1	2	Non détecté
Couche 2	matériau	fibreux	jaune				
Couches indissociables :		1/2					

Motif d'indissociabilité : Risque de contamination croisée entre les couches.

Le "Non détecté" correspond à une teneur inférieure à notre limite de détection qui est de 0,1 % massique (intervalle de confiance à 95 %).

Validé le 03/06/22

Par DPA/Léo DEMOULIN
BUMa Marseille

L'accréditation du Cofrac atteste de la compétence technique du laboratoire pour les activités couvertes par l'accréditation et du bon fonctionnement d'un système de management de la qualité adapté. Les résultats ne se rapportent qu'aux objets soumis à l'essai. La reproduction du rapport n'est autorisée que sous sa forme intégrale. Seule la version du rapport d'essai faisant foi est celle se trouvant sur le serveur de résultats de DEKRA Prélèvements & Analyses.

Page 8 / 17



DEKRA Prélèvements & analyses
Siège social : 19 rue Stuart Mill - Parc d'activité de
Limoges Sud Orange - 87000 LIMOGES
SAS au capital de 5 200 000 €
SIRET : 834306797 00012 - Code APE : 7120B
RCS : Limoges 834 306 797
N° Intracommunautaire : FR 12834306797
dpa.commerciaux.fr@dekra.com

D9045089-2201

AEROPORT MARSEILLE PROVENCE
13700 MARIGNANE

DEKRA INDUSTRIAL
PACA OUEST (A321)
DOMAINE DE LA VALLEE VERTE
RUE DE LA VALLEE VERTE - BAT BOURBON 1
BP 40038
13367 MARSEILLE CEDEX 11



Rapport d'essai N° 1415592 Révision 0

Nbre d'échantillon(s) : 17

RECHERCHE DE FIBRES D'AMIANTE DANS LES MATERIAUX

Seules les prestations repérées par le symbole * sont effectuées sous le couvert de l'accréditation.

ECHANTILLON N° 1316792

DONNÉES CLIENT

Prélevé par :	Jean David Viany	Transporté par :	TNT
Réceptionné par :	Sana BOUKERMA	Le :	01/06/22
Référence de l'échantillon :	P009	Date de prélèvement :	31/05/22
Description de l'échantillon :	PVC, Dalles de sol, colles non bitumineuses		
Localisation :	RDC, Salle de bain, Sol		

Remarques : Préanalyses MOLP effectuées par Simon ESPITALIER : FA non détectée (correspondant à une teneur inférieure à la LD 0.1% massique-intervalle de confiance à 95%)

ANALYSE(S) *

Statut de l'échantillon : Conforme, échantillon apte à la préparation.

Arrêté du 1 er octobre 2019 – Parties pertinentes de la norme NFX 43-050

Préparation de l'échantillon par calcination et/ou attaque acide et/ou attaque chimique suivant la méthode de préparation interne LAB/TEC/PR/001. Puis dépôt sur une grille de cuivre de microscopie carbonée en vue d'une analyse par microscopie électronique à transmission analytique (META).

Lieu d'analyse : Marseille

Date d'analyse : 03/06/22

Par : DPA/Léo DEMOULIN

EXAMEN VISUEL ET MICROSCOPIQUE							
Couches analysées	Description	Texture	Couleur	Methode d'analyse	Nombre de préparation	Nombre de grilles lues	Type de fibre d'amiante détecté
Couche 1	matériau	souple	noir	MET	1	2	Non détecté
Couche 2	colle	souple	jaune				
Couche 3	bois aggloméré	souple fibreux	marron				
Couches indissociables :		1/2/3					

Motif d'indissociabilité : Risque de contamination croisée entre les couches.

Le "Non détecté" correspond à une teneur inférieure à notre limite de détection qui est de 0,1 % massique (intervalle de confiance à 95 %).

Validé le 03/06/22

Par DPA/Léo DEMOULIN

BUMa Marseille

L'accréditation du Cofrac atteste de la compétence technique du laboratoire pour les activités couvertes par l'accréditation et du bon fonctionnement d'un système de management de la qualité adapté. Les résultats ne se rapportent qu'aux objets soumis à l'essai. La reproduction du rapport n'est autorisée que sous sa forme intégrale. Seule la version du rapport d'essai faisant foi est celle se trouvant sur le serveur de résultats de DEKRA Prélèvements & Analyses.

Page 9 / 17



DEKRA Prélèvements & Analyses
Siège social : 19 rue Stuart Mill - Parc d'activité de
Limoges Sud Orange - 87000 LIMOGES
SAS au capital de 5 200 000 €
SIRET : 834306797 00012 - Code APE : 7120B
RCS : Limoges 834 306 797
N° Intracommunautaire : FR 12834306797
dpa.commerciaux.fr@dekra.com

D9045089-2201

AEROPORT MARSEILLE PROVENCE
13700 MARIGNANE

DEKRA INDUSTRIAL
PACA OUEST (A321)
DOMAINE DE LA VALLEE VERTE
RUE DE LA VALLEE VERTE - BAT BOURBON 1
BP 40038
13367 MARSEILLE CEDEX 11



Rapport d'essai N° 1415592 Révision 0

Nbre d'échantillon(s) : 17

RECHERCHE DE FIBRES D'AMIANTE DANS LES MATERIAUX

Seules les prestations repérées par le symbole * sont effectuées sous le couvert de l'accréditation.

ECHANTILLON N° 1316794

DONNÉES CLIENT

Prélevé par :	Jean David Viany	Transporté par :	TNT
Réceptionné par :	Sana BOUKERMA	Le :	01/06/22
Référence de l'échantillon :	P010	Date de prélèvement :	31/05/22
Description de l'échantillon :	Bois, Isolants intérieurs fibreux		
Localisation :	RDC, Salle de bain, Cloisons		

ANALYSE(S) *

Statut de l'échantillon : Conforme, échantillon apte à la préparation.
Arrêté du 1^{er} octobre 2019 – Parties pertinentes de la norme NFX 43-050
Préparation de l'échantillon par calcination et/ou attaque acide et/ou attaque chimique suivant la méthode de préparation interne LAB/TEC/PR/001. Puis dépôt sur une grille de cuivre de microscopie carbonée en vue d'une analyse par microscopie électronique à transmission analytique (META).

Lieu d'analyse : Marseille

Date d'analyse : 03/06/22

Par : DPA/Léo DEMOULIN

EXAMEN VISUEL ET MICROSCOPIQUE							
Couches analysées	Description	Texture	Couleur	Méthode d'analyse	Nombre de préparation	Nombre de grilles lues	Type de fibre d'amiante détectée
Couche 1	mousse	souple	jaune	MET	1	2	Non détecté

Le "Non détecté" correspond à une teneur inférieure à notre limite de détection qui est de 0,1 % massique (intervalle de confiance à 95 %).

Validé le 03/06/22
Par DPA/Léo DEMOULIN
BUMa Marseille

L'accréditation du Cofrac atteste de la compétence technique du laboratoire pour les activités couvertes par l'accréditation et du bon fonctionnement d'un système de management de la qualité adapté. Les résultats ne se rapportent qu'aux objets soumis à l'essai. La reproduction du rapport n'est autorisée que sous sa forme intégrale. Seule la version du rapport d'essai faisant foi est celle se trouvant sur le serveur de résultats de DEKRA Prélèvements & Analyses.

Page 10 / 17

PV_-P011_N.pdf



DEKRA Prélèvements & Analyses
Siège social : 19 rue Stuart Mill - Parc d'activité de
Limoges Sud Orange - 87000 LIMOGES
SAS au capital de 5 200 000 €
SIRET : 834306797 00012 - Code APE : 7120B
RCS : Limoges 834 306 797
N° Intracommunautaire : FR 12834306797
dpa.commerciaux.fr@dekra.com

D9045089-2201
AEROPORT MARSEILLE PROVENCE
13700 MARIGNANE

DEKRA INDUSTRIAL
PACA OUEST (A321)
DOMAINE DE LA VALLEE VERTE
RUE DE LA VALLEE VERTE - BAT BOURBON 1
BP 40038
13367 MARSEILLE CEDEX 11



Rapport d'essai N° 1415592 Révision 0

Nbre d'échantillon(s) : 17

RECHERCHE DE FIBRES D'AMIANTE DANS LES MATERIAUX

Seules les prestations repérées par le symbole * sont effectuées sous le couvert de l'accréditation.

ECHANTILLON N° 1316797

DONNÉES CLIENT

Prélevé par :	Jean David Viany	Transporté par :	TNT
Réceptionné par :	Sana BOUKERMA	Le :	01/06/22
Référence de l'échantillon :	P011	Date de prélèvement :	31/05/22
Description de l'échantillon :	Métal, Isolants intérieurs fibreux		
Localisation :	RDC, Salle de bain, Tous les murs		

ANALYSE(S) *

Statut de l'échantillon : Conforme, échantillon apte à la préparation.

Arrêté du 1^{er} octobre 2019 – Parties pertinentes de la norme NFX 43-050

Préparation de l'échantillon par calcination et/ou attaque acide et/ou attaque chimique suivant la méthode de préparation interne LAB/TEC/PR/001. Puis dépôt sur une grille de cuivre de microscopie carbonée en vue d'une analyse par microscopie électronique à transmission analytique (META).

Lieu d'analyse : Marseille

Date d'analyse : 03/06/22

Par : DPA/Léo DEMOULIN

EXAMEN VISUEL ET MICROSCOPIQUE							
Couches analysées	Description	Texture	Couleur	Méthode d'analyse	Nombre de préparation	Nombre de grilles lues	Type de fibre d'amiante détectée
Couche 1	mousse	souple	jaune	MET	1	2	Non détecté
Couche(s) non analysée(s) :		aluminium					

Motif de couche(s) non analysée(s) : Matériau(x) non susceptible(s) de contenir de l'amiante.

Le "Non détecté" correspond à une teneur inférieure à notre limite de détection qui est de 0,1 % massique (intervalle de confiance à 95 %).

Validé le 03/06/22
Par DPA/Léo DEMOULIN
BUMa Marseille

L'accréditation du Cofrac atteste de la compétence technique du laboratoire pour les activités couvertes par l'accréditation et du bon fonctionnement d'un système de management de la qualité adapté. Les résultats ne se rapportent qu'aux objets soumis à l'essai. La reproduction du rapport n'est autorisée que sous sa forme intégrale. Seule la version du rapport d'essai faisant foi est celle se trouvant sur le serveur de résultats de DEKRA Prélèvements & Analyses.

Page 11 / 17

PV_-P012_N.pdf



DEKRA Prélèvements & Analyses
Siège social : 19 rue Stuart Mill - Parc d'activité de
Limoges Sud Orange - 87000 LIMOGES
SAS au capital de 5 200 000 €
SIRET : 834306797 00012 - Code APE : 7120B
RCS : Limoges 834 306 797
N° Intracommunautaire : FR 12834306797
dpa.commerciaux.fr@dekra.com

D9045089-2201

AEROPORT MARSEILLE PROVENCE
13700 MARIGNANE

DEKRA INDUSTRIAL
PACA OUEST (A321)
DOMAINE DE LA VALLEE VERTE
RUE DE LA VALLEE VERTE - BAT BOURBON 1
BP 40038
13367 MARSEILLE CEDEX 11



Rapport d'essai N° 1415592 Révision 0

Nbre d'échantillon(s) : 17

RECHERCHE DE FIBRES D'AMIANTE DANS LES MATERIAUX

Seules les prestations repérées par le symbole * sont effectuées sous le couvert de l'accréditation.

ECHANTILLON N° 1316799

DONNÉES CLIENT

Prélevé par : Jean David Viany Transporté par : TNT
Réceptionné par : Sana BOUKERMA Le : 01/06/22
Référence de l'échantillon : P012 Date de prélèvement : 31/05/22
Description de l'échantillon : Métal, Isolants posés dans le
plénum au dessus du panneau
de faux plafond
Localisation : RDC, Salle de bain, Plafond
Remarques : Préanalyses MOLP effectuées par Simon ESPITALIER : FA non détectée (correspondant à une teneur inférieure à la LD
0,1% massique-intervalle de confiance à 95%)

ANALYSE(S) *

Statut de l'échantillon : Conforme, échantillon apte à la préparation.
Arrêté du 1^{er} octobre 2019 – Parties pertinentes de la norme NFX 43-050
Préparation de l'échantillon par calcination et/ou attaque acide et/ou attaque chimique suivant la méthode de préparation interne
LAB/TEC/PR/001. Puis dépôt sur une grille de cuivre de microscopie carbonée en vue d'une analyse par microscopie électronique à
transmission analytique (META).

Lieu d'analyse : Marseille
Date d'analyse : 03/06/22

Par : DPA/Léo DEMOULIN

EXAMEN VISUEL ET MICROSCOPIQUE							
Couches analysées	Description	Texture	Couleur	Méthode d'analyse	Nombre de préparation	Nombre de grilles lues	Type de fibre d'amiante détectée
Couche 1	matériau	fibreux avec poussières	jaune	MET	1	2	Non détecté

Le "Non détecté" correspond à une teneur inférieure à notre limite de détection qui est de 0,1 % massique (intervalle de confiance à 95 %).

Validé le 03/06/22
Par DPA/Léo DEMOULIN
BUMa Marseille

L'accréditation du Cofrac atteste de la compétence technique du laboratoire pour les activités couvertes par l'accréditation et du bon fonctionnement d'un système de management de la qualité adapté. Les résultats ne se rapportent qu'aux objets soumis à l'essai. La reproduction du rapport n'est autorisée que sous sa forme intégrale. Seule la version du rapport d'essai faisant foi est celle se trouvant sur le serveur de résultats de DEKRA Prélèvements & Analyses.

Page 12 / 17



DEKRA Prélèvements & Analyses
Siège social : 19 rue Stuart Mill - Parc d'activité de
Limoges Sud Orange - 87000 LIMOGES
SAS au capital de 5 200 000 €
SIRET : 834306797 00012 - Code APE : 7120B
RCS : Limoges 834 306 797
N° Intracommunautaire : FR 12834306797
dpa.commerciaux.fr@dekra.com

D9045089-2201

AEROPORT MARSEILLE PROVENCE
13700 MARIGNANE

DEKRA INDUSTRIAL
PACA OUEST (A321)
DOMAINE DE LA VALLEE VERTE
RUE DE LA VALLEE VERTE - BAT BOURBON 1
BP 40038
13367 MARSEILLE CEDEX 11



Rapport d'essai N° 1415592 Révision 0

Nbre d'échantillon(s) : 17

RECHERCHE DE FIBRES D'AMIANTE DANS LES MATERIAUX

Seules les prestations repérées par le symbole * sont effectuées sous le couvert de l'accréditation.

ECHANTILLON N° 1316801

DONNÉES CLIENT

Prélevé par :	Jean David Viany	Transporté par :	TNT
Réceptionné par :	Sana BOUKERMA	Le :	01/06/22
Référence de l'échantillon :	P013	Date de prélèvement :	31/05/22
Description de l'échantillon :	Béton		
Localisation :	Extérieur, Dalle béton		

ANALYSE(S) *

Statut de l'échantillon : Conforme, échantillon apte à la préparation.

Arrêté du 1^{er} octobre 2019 – Parties pertinentes de la norme NFX 43-050

Préparation de l'échantillon par calcination et/ou attaque acide et/ou attaque chimique suivant la méthode de préparation interne LAB/TEC/PR/001. Puis dépôt sur une grille de cuivre de microscopie carbonée en vue d'une analyse par microscopie électronique à transmission analytique (META).

Lieu d'analyse : Marseille

Date d'analyse : 03/06/22

Par : DPA/Léo DEMOULIN

EXAMEN VISUEL ET MICROSCOPIQUE							
Couches analysées	Description	Texture	Couleur	Méthode d'analyse	Nombre de préparation	Nombre de grilles lues	Type de fibre d'amiante détectée
Couche 1	beton	dur	gris	MET	1	2	Non détecté

Le "Non détecté" correspond à une teneur inférieure à notre limite de détection qui est de 0,1 % massique (intervalle de confiance à 95 %).

Validé le 03/06/22
Par DPA/Léo DEMOULIN
BUMa Marseille

L'accréditation du Cofrac atteste de la compétence technique du laboratoire pour les activités couvertes par l'accréditation et du bon fonctionnement d'un système de management de la qualité adapté. Les résultats ne se rapportent qu'aux objets soumis à l'essai. La reproduction du rapport n'est autorisée que sous sa forme intégrale. Seule la version du rapport d'essai faisant foi est celle se trouvant sur le serveur de résultats de DEKRA Prélèvements & Analyses.

Page 13 / 17



DEKRA Prélèvements & Analyses
Siège social : 19 rue Stuart Mill - Parc d'activité de
Limoges Sud Orange - 87000 LIMOGES
SAS au capital de 5 200 000 €
SIRET : 834306797 00012 - Code APE : 7120B
RCS : Limoges 834 306 797
N° Intracommunautaire : FR 12834306797
dpa.commerciaux.fr@dekra.com

D9045089-2201
AEROPORT MARSEILLE PROVENCE
13700 MARIGNANE

DEKRA INDUSTRIAL
PACA OUEST (A321)
DOMAINE DE LA VALLEE VERTE
RUE DE LA VALLEE VERTE - BAT BOURBON 1
BP 40038
13367 MARSEILLE CEDEX 11



Rapport d'essai N° 1415592 Révision 0

Nbre d'échantillon(s) : 17

RECHERCHE DE FIBRES D'AMIANTE DANS LES MATERIAUX

Seules les prestations repérées par le symbole * sont effectuées sous le couvert de l'accréditation.

ECHANTILLON N° 1316802

DONNÉES CLIENT

Prélevé par :	Jean David Viany	Transporté par :	TNT
Réceptionné par :	Sana BOUKERMA	Le :	01/06/22
Référence de l'échantillon :	P014	Date de prélèvement :	31/05/22
Description de l'échantillon :	Béton		
Localisation :	Extérieur, Dalle béton		

ANALYSE(S) *

Statut de l'échantillon : Conforme, échantillon apte à la préparation.
Arrêté du 1^{er} octobre 2019 – Parties pertinentes de la norme NFX 43-050
Préparation de l'échantillon par calcination et/ou attaque acide et/ou attaque chimique suivant la méthode de préparation interne LAB/TEC/PR/001. Puis dépôt sur une grille de cuivre de microscopie carbonée en vue d'une analyse par microscopie électronique à transmission analytique (META).

Lieu d'analyse : Marseille
Date d'analyse : 03/06/22

Par : DPA/Léo DEMOULIN

EXAMEN VISUEL ET MICROSCOPIQUE							
Couches analysées	Description	Texture	Couleur	Méthode d'analyse	Nombre de préparation	Nombre de grilles lues	Type de fibre d'amiante détectée
Couche 1	beton	dur	gris	MET	1	2	Non détecté

Le "Non détecté" correspond à une teneur inférieure à notre limite de détection qui est de 0,1 % massique (intervalle de confiance à 95 %).

Validé le 03/06/22
Par DPA/Léo DEMOULIN
BUMa Marseille



DEKRA Prélèvements & Analyses
Siège social : 19 rue Stuart Mill - Parc d'activité de
Limoges Sud Orange - 87000 LIMOGES
SAS au capital de 5 200 000 €
SIRET : 834306797 00012 - Code APE : 7120B
RCS : Limoges 834 306 797
N° Intracommunautaire : FR 12834306797
dpa.commerciaux.fr@dekra.com

D9045089-2201
AEROPORT MARSEILLE PROVENCE
13700 MARIGNANE

DEKRA INDUSTRIAL
PACA OUEST (A321)
DOMAINE DE LA VALLEE VERTE
RUE DE LA VALLEE VERTE - BAT BOURBON 1
BP 40038
13367 MARSEILLE CEDEX 11



Rapport d'essai N° 1415592 Révision 0

Nbre d'échantillon(s) : 17

RECHERCHE DE FIBRES D'AMIANTE DANS LES MATERIAUX

Seules les prestations repérées par le symbole * sont effectuées sous le couvert de l'accréditation.

ECHANTILLON N° 1316803

DONNÉES CLIENT

Prélevé par :	Jean David Viany	Transporté par :	TNT
Réceptionné par :	Sana BOUKERMA	Le :	01/06/22
Référence de l'échantillon :	P015	Date de prélèvement :	31/05/22
Description de l'échantillon :	Béton, Revêtements de sols		
Localisation :	Extérieur, Escalier		

ANALYSE(S) *

Statut de l'échantillon : Conforme, échantillon apte à la préparation.
Arrêté du 1^{er} octobre 2019 – Parties pertinentes de la norme NFX 43-050
Préparation de l'échantillon par calcination et/ou attaque acide et/ou attaque chimique suivant la méthode de préparation interne LAB/TEC/PR/001. Puis dépôt sur une grille de cuivre de microscopie carbonée en vue d'une analyse par microscopie électronique à transmission analytique (META).

Lieu d'analyse : Marseille
Date d'analyse : 03/06/22

Par : DPA/Léo DEMOULIN

EXAMEN VISUEL ET MICROSCOPIQUE							
Couches analysées	Description	Texture	Couleur	Méthode d'analyse	Nombre de préparation	Nombre de grilles lues	Type de fibre d'amiante détectée
Couche 1	béton	dur	gris	MET	1	2	Non détecté

Le "Non détecté" correspond à une teneur inférieure à notre limite de détection qui est de 0,1 % massique (intervalle de confiance à 95 %).

Validé le 03/06/22
Par DPA/Léo DEMOULIN
BUMa Marseille



DEKRA Prélèvements & Analyses
Siège social : 19 rue Stuart Mill - Parc d'activité de
Limoges Sud Orange - 87000 LIMOGES
SAS au capital de 5 200 000 €
SIRET : 834306797 00012 - Code APE : 7120B
RCS : Limoges 834 306 797
N° Intracommunautaire : FR 12834306797
dpa.commerciaux.fr@dekra.com

D9045089-2201
AEROPORT MARSEILLE PROVENCE
13700 MARIGNANE



DEKRA INDUSTRIAL
PACA OUEST (A321)
DOMAINE DE LA VALLEE VERTE
RUE DE LA VALLEE VERTE - BAT BOURBON 1
BP 40038
13367 MARSEILLE CEDEX 11

Rapport d'essai N° 1415592 Révision 0

Nbre d'échantillon(s) : 17

RECHERCHE DE FIBRES D'AMIANTE DANS LES MATERIAUX

Seules les prestations repérées par le symbole * sont effectuées sous le couvert de l'accréditation.

ECHANTILLON N° 1316805

DONNÉES CLIENT

Prélevé par :	Jean David Viany	Transporté par :	TNT
Réceptionné par :	Sana BOUKERMA	Le :	01/06/22
Référence de l'échantillon :	P016	Date de prélèvement :	31/05/22
Description de l'échantillon :	Bardeaux bitumineux ("shingles")		
Localisation :	Extérieur, Toiture		

Remarques : Préanalyses MOLP effectuées par Simon ESPITALLIER : FA non détectée (correspondant à une teneur inférieure à la LD 0.1% masse-intervalle de confiance à 95%)

ANALYSE(S) *

Statut de l'échantillon : Conforme, échantillon apte à la préparation.

Arrêté du 1^{er} octobre 2019 – Parties pertinentes de la norme NFX 43-050

Préparation de l'échantillon par calcination et/ou attaque acide et/ou attaque chimique suivant la méthode de préparation interne LAB/TEC/PR/001. Puis dépôt sur une grille de cuivre de microscopie carbonée en vue d'une analyse par microscopie électronique à transmission analytique (META).

Lieu d'analyse : Marseille
Date d'analyse : 03/06/22

Par : DPA/Léo DEMOULIN

EXAMEN VISUEL ET MICROSCOPIQUE							
Couches analysées	Description	Texture	Couleur	Méthode d'analyse	Nombre de préparation	Nombre de grilles lues	Type de fibre d'amiante détectée
Couche 1	matériau	bitumineux	noir	MET	1	2	Non détecté

Le "Non détecté" correspond à une teneur inférieure à notre limite de détection qui est de 0,1 % massique (intervalle de confiance à 95 %).

Validé le 03/06/22
Par DPA/Léo DEMOULIN
BUMa Marseille

PV_-P017_O.pdf



DEKRA Prélèvements & Analyses
Siège social : 19 rue Stuart Mill - Parc d'activité de
Limoges Sud Orange - 87000 LIMOGES
SAS au capital de 5 200 000 €
SIRET : 834306797 00012 - Code APE : 7120B
RCS : Limoges 834 306 797
N° Intracommunautaire : FR 12834306797
dpa.commerciaux.fr@dekra.com

D9045089-2201

AEROPORT MARSEILLE PROVENCE
13700 MARIGNANE

DEKRA INDUSTRIAL
PACA OUEST (A321)
DOMAINE DE LA VALLEE VERTE
RUE DE LA VALLEE VERTE - BAT BOURBON 1
BP 40038
13367 MARSEILLE CEDEX 11



Rapport d'essai N° 1415592 Révision 0

Nbre d'échantillon(s) : 17

RECHERCHE DE FIBRES D'AMIANTE DANS LES MATERIAUX

Seules les prestations repérées par le symbole * sont effectuées sous le couvert de l'accréditation.

ECHANTILLON N° 1316807

DONNÉES CLIENT

Prélevé par :	Jean David Viany	Transporté par :	TNT
Réceptionné par :	Sana BOUKERMA	Le :	01/06/22
Référence de l'échantillon :	P017	Date de prélèvement :	31/05/22
Description de l'échantillon :	Bardeaux bitumineux ("shingles")		
Localisation :	Extérieur, Toiture		

ANALYSE(S) *

Statut de l'échantillon : Conforme, échantillon apte à la préparation.

Arrêté du 1er octobre 2019- Norme HSG 248 Appendix 2

Après une recherche détaillée et complète sous stéréomicroscope, les fibres représentatives sont montées entre lame et lamelle dans un liquide à indice de réfraction approprié en vue d'une identification par microscope optique à lumière polarisée (MOLP). Préparation par traitement mécanique selon notre procédure interne LAB/TEC/PR/002.

Lieu d'analyse : Marseille

Date d'analyse : 02/06/22

Par : DPA/Simon ESPITALIER

EXAMEN VISUEL ET MICROSCOPIQUE						
Couches analysées	Description	Texture	Couleur	Méthode d'analyse	Nombre de préparation	Type de fibre d'amiante détectée
Couche 1	matériau	bitumineux et fibreux	noir	MOLP	2	Chrysotile -
Couche(s) non analysée(s) :		aluminium				

Motif de couche(s) non analysée(s) : Matériau(x) non susceptible(s) de contenir de l'amiante.

La couche peut renfermer une teneur inférieure à la limite de détection garantie de fibres d'amiante optiquement observable. Pour être observable, une fibre doit avoir un diamètre supérieur à 0,2µm.

Le "Non détecté" correspond à une teneur inférieure à notre limite de détection qui est de 0,1 % massique (intervalle de confiance à 95 %).

- Commentaires : présence de fibres minérales dont les propriétés morphologiques et optiques ne sont pas compatibles avec celles des 6 amiantes réglementaires. remarque_5

Validé le 03/06/22

Par DPA/Léo DEMOULIN

BUMa Marseille

L'accréditation du Cofrac atteste de la compétence technique du laboratoire pour les activités couvertes par l'accréditation et du bon fonctionnement d'un système de management de la qualité adapté. Les résultats ne se rapportent qu'aux objets soumis à l'essai. La reproduction du rapport n'est autorisée que sous sa forme intégrale. Seule la version du rapport d'essai faisant foi est celle se trouvant sur le serveur de résultats de DEKRA Prélèvements & Analyses.

Page 17 / 17

ANNEXE 4 Recommandations générales de sécurité

Les recommandations générales de sécurité (Arrêté du 21 décembre 2012)

L'identification des matériaux et produits contenant de l'amiante est un préalable à l'évaluation et à la prévention des risques liés à la présence d'amiante dans un bâtiment. Elle doit être complétée par la définition et la mise en œuvre de mesures de gestion adaptées et proportionnées pour limiter l'exposition des occupants présents temporairement ou de façon permanente dans le bâtiment et des personnes appelées à intervenir sur les matériaux ou produits contenant de l'amiante. Ces mesures sont inscrites dans le dossier technique amiante et dans sa fiche récapitulative que le propriétaire constitue et tient à jour en application des dispositions de l'article R. 1334-29- 5 du code de la santé publique. La mise à jour régulière et la communication du dossier technique amiante ont vocation à assurer l'information des occupants et des différents intervenants dans le bâtiment sur la présence des matériaux et produits contenant de l'amiante, afin de permettre la mise en œuvre des mesures visant à prévenir les expositions. Les recommandations générales de sécurité définies ci-après rappellent les règles de base destinées à prévenir les expositions. Le propriétaire (ou, à défaut, l'exploitant) de l'immeuble concerné adapte ces recommandations aux particularités de chaque bâtiment et de ses conditions d'occupation ainsi qu'aux situations particulières rencontrées. Ces recommandations générales de sécurité ne se substituent en aucun cas aux obligations réglementaires existantes en matière de prévention des risques pour la santé et la sécurité des travailleurs, inscrites dans le code du travail.

1. Informations générales

a) Dangerosité de l'amiante Les maladies liées à l'amiante sont provoquées par l'inhalation des fibres. Toutes les variétés d'amiante sont classées comme substances cancérigènes avérées pour l'homme. Elles sont à l'origine de cancers qui peuvent atteindre soit la plèvre qui entoure les poumons (mésothéliomes), soit les bronches et/ou les poumons (cancers broncho-pulmonaires). Ces lésions surviennent longtemps (souvent entre 20 à 40 ans) après le début de l'exposition à l'amiante. Le Centre international de recherche sur le cancer (CIRC) a également établi récemment un lien entre exposition à l'amiante et cancers du larynx et des ovaires. D'autres pathologies, non cancéreuses, peuvent également survenir en lien avec une exposition à l'amiante. Il s'agit exceptionnellement d'épanchements pleuraux (liquide dans la plèvre) qui peuvent être récidivants ou de plaques pleurales (qui épaississent la plèvre). Dans le cas d'empoussièrement important, habituellement d'origine professionnelle, l'amiante peut provoquer une sclérose (asbestose) qui réduira la capacité respiratoire et peut dans les cas les plus graves produire une insuffisance respiratoire parfois mortelle. Le risque de cancer du poumon peut être majoré par l'exposition à d'autres agents cancérigènes, comme la fumée du tabac.

b) Présence d'amiante dans des matériaux et produits en bon état de conservation L'amiante a été intégré dans la composition de nombreux matériaux utilisés notamment pour la construction. En raison de son caractère cancérigène, ses usages ont été restreints progressivement à partir de 1977, pour aboutir à une interdiction totale en 1997. En fonction de leur caractéristique, les matériaux et produits contenant de l'amiante peuvent libérer des fibres d'amiante en cas d'usure ou lors d'interventions mettant en cause l'intégrité du matériau ou produit (par exemple perçage, ponçage, découpe, friction...). Ces situations peuvent alors conduire à des expositions importantes si des mesures de protection renforcées ne sont pas prises. Pour rappel, les matériaux et produits répertoriés aux listes A et B de l'annexe 13-9 du code de la santé publique font l'objet d'une évaluation de l'état de conservation dont les modalités sont définies par arrêté. Il convient de suivre les recommandations émises par les opérateurs de repérage dits « diagnostiqueurs » pour la gestion des matériaux ou produits repérés. De façon générale, il est important de veiller au maintien en bon état de conservation des matériaux et produits contenant de l'amiante et de remédier au plus tôt aux situations d'usure anormale ou de dégradation de ceux-ci.

2. Intervention de professionnels soumis aux dispositions du code du travail

Il est recommandé aux particuliers d'éviter dans la mesure du possible toute intervention directe sur des matériaux et produits contenant de l'amiante et de faire appel à des professionnels compétents dans de telles situations. Les entreprises réalisant des opérations sur matériaux et produits contenant de l'amiante sont soumises aux dispositions des articles R. 4412-94 à R. 4412-148 du code du travail. Les entreprises qui réalisent des travaux de retrait ou de confinement de matériaux et produits contenant de l'amiante doivent en particulier être certifiées dans les conditions prévues à l'article R. 4412-129. Cette certification est obligatoire à partir du 1er juillet 2013 pour les entreprises effectuant des travaux de retrait sur l'enveloppe extérieure des immeubles bâtis et à partir du 1er juillet 2014 pour les entreprises de génie civil. Des documents d'information et des conseils pratiques de prévention adaptés sont disponibles sur le site Travailler-mieux (<http://www.travailler-mieux.gouv.fr>) et sur le site de l'Institut national de recherche et de sécurité pour la prévention des accidents du travail et des maladies professionnelles (<http://www.inrs.fr>).

3. Recommandations générales de sécurité

Il convient d'éviter au maximum l'émission de poussières notamment lors d'interventions ponctuelles non répétées, par exemple :

- perçage d'un mur pour accrocher un tableau ;
- remplacement de joints sur des matériaux contenant de l'amiante ;
- travaux réalisés à proximité d'un matériau contenant de l'amiante en bon état, par exemple des interventions légères dans des boîtiers électriques, sur des gaines ou des circuits situés sous un flochage sans action directe sur celui-ci, de remplacement d'une vanne sur une canalisation calorifugée à l'amiante. L'émission de poussières peut être limitée par humidification locale des matériaux contenant de l'amiante en prenant les mesures nécessaires pour éviter tout risque électrique et/ou en utilisant de préférence des outils manuels ou des outils à vitesse lente. Le port d'équipements adaptés de protection respiratoire est recommandé. Le port d'une combinaison jetable permet d'éviter la propagation de fibres d'amiante en dehors de la zone de travail. Les combinaisons doivent être jetées après chaque utilisation. Des informations sur le choix des équipements de protection sont disponibles sur le site internet amiante de l'INRS à l'adresse suivante : www.amiante.inrs.fr. De plus, il convient de disposer d'un sac à déchets à proximité immédiate de la zone de travail et d'une éponge ou d'un chiffon humide de nettoyage.

4. Gestion des déchets contenant de l'amiante

Les déchets de toute nature contenant de l'amiante sont des déchets dangereux. A ce titre, un certain nombre de dispositions réglementaires, dont les principales sont rappelées ci-après, encadrent leur élimination. Lors de travaux conduisant à un désamiantage de tout ou partie de l'immeuble, la personne pour laquelle les travaux sont réalisés, c'est-à-dire les maîtres d'ouvrage, en règle générale les propriétaires, ont la responsabilité de la bonne gestion des déchets produits, conformément aux dispositions de l'article L. 541-2 du code de l'environnement. Ce sont les producteurs des déchets au sens du code de l'environnement. Les déchets liés au fonctionnement d'un chantier (équipements de protection, matériel, filtres, bâches, etc.) sont de la responsabilité de l'entreprise qui réalise les travaux.

a. Conditionnement des déchets Les déchets de toute nature susceptibles de libérer des fibres d'amiante sont conditionnés et traités de manière à ne pas provoquer d'émission de poussières. Ils sont ramassés au fur et à mesure de leur production et conditionnés dans des emballages appropriés et fermés, avec apposition de l'étiquetage prévu par le décret no 88-466 du 28 avril 1988 relatif aux produits contenant de l'amiante et par le code de l'environnement notamment ses articles R. 551-1 à R. 551-13 relatifs aux dispositions générales relatives à tous les ouvrages d'infrastructures en matière de stationnement, chargement ou déchargement de matières dangereuses. Les professionnels soumis aux dispositions du code du travail doivent procéder à l'évacuation des déchets, hors du chantier, aussitôt que possible, dès que le volume le justifie après décontamination de leurs emballages.

b. Apport en déchèterie Environ 10 % des déchèteries acceptent les déchets d'amiante lié à des matériaux inertes ayant conservé leur intégrité provenant de ménages, voire d'artisans. Tout autre déchet contenant de l'amiante est interdit en déchèterie. A partir du 1er janvier 2013, les exploitants de déchèterie ont l'obligation de fournir aux usagers les emballages et l'étiquetage appropriés aux déchets d'amiante.

c. Filières d'élimination des déchets Les matériaux contenant de l'amiante ainsi que les équipements de protection (combinaison, masque, gants...) et les déchets issus du nettoyage (chiffon...) sont des déchets dangereux. En fonction de leur nature, plusieurs filières d'élimination peuvent être envisagées. Les déchets contenant de l'amiante lié à des matériaux inertes ayant conservé leur intégrité peuvent être éliminés dans des installations de stockage de déchets non dangereux si ces installations disposent d'un casier de stockage dédié à ce type de déchets. Tout autre déchet amianté doit être éliminé dans une installation de stockage pour déchets dangereux ou être vitrifiés. En particulier, les déchets liés au fonctionnement du chantier, lorsqu'ils sont susceptibles d'être contaminés par de l'amiante, doivent être éliminés dans une installation de stockage pour déchets dangereux ou être vitrifiés.

d. Information sur les déchèteries et les installations d'élimination des déchets d'amiante Les informations relatives aux déchèteries acceptant des déchets d'amiante lié et aux installations d'élimination des déchets d'amiante peuvent être obtenues auprès :

- de la préfecture ou de la direction régionale de l'environnement, de l'aménagement et du logement (direction régionale et interdépartementale de l'environnement et de l'énergie en Ile-de-France) ou de la direction de l'environnement, de l'aménagement et du logement ;
- du conseil général (ou conseil régional en Ile-de-France) au regard de ses compétences de planification sur les déchets dangereux ;
- de la mairie ;
- ou sur la base de données « déchets » gérée par l'Agence de l'environnement et de la maîtrise de l'énergie, directement accessible sur internet à l'adresse suivante : www.sinoe.org.

e. Traçabilité Le producteur des déchets remplit un bordereau de suivi des déchets d'amiante (BSDA, CERFA no 11861). Le formulaire CERFA est téléchargeable sur le site du ministère chargé de l'environnement. Le propriétaire recevra l'original du bordereau rempli par les autres intervenants (entreprise de travaux, transporteur, exploitant de l'installation de stockage ou du site de vitrification). Dans tous les cas, le producteur des déchets devra avoir préalablement obtenu un certificat d'acceptation préalable lui garantissant l'effectivité d'une filière d'élimination des déchets. Par exception, le bordereau de suivi des déchets d'amiante n'est pas imposé aux particuliers voire aux artisans qui se rendent dans une déchèterie pour y déposer des déchets d'amiante lié à des matériaux inertes ayant conservé leur intégrité. Ils ne doivent pas remplir un bordereau de suivi de déchets d'amiante, ce dernier étant élaboré par la déchèterie.

ANNEXE 5 Certificat de qualification

BUREAU VERITAS
Certification



Certificat
Attribué à

Monsieur Jean-David VIANY

Bureau Veritas Certification certifie que les compétences de la personne mentionnée ci-dessus répondent aux exigences des arrêtés relatifs aux critères de certification de compétences ci-dessous pris en application des articles L271-6 et R 271.1 du Code la Construction et de l'Habitation et relatifs aux critères de compétence des personnes physiques réalisant des dossiers de diagnostics techniques tels que définis à l'article L271-4 du code précité.

DOMAINES TECHNIQUES

	Références des arrêtés	Date de Certification originale	Validité du certificat*
Amiante sans mention	Arrêté du 25 juillet 2016 définissant les critères de certification des compétences des personnes physiques opérateurs de repérages, d'évaluation périodique de l'état de conservation des matériaux et produits contenant de l'amiante, et d'examen visuel après travaux dans les immeubles bâtis et les critères d'accréditation des organismes de certification	26/12/2017	25/12/2022
Amiante avec mention	Arrêté du 25 juillet 2016 définissant les critères de certification des compétences des personnes physiques opérateurs de repérages, d'évaluation périodique de l'état de conservation des matériaux et produits contenant de l'amiante, et d'examen visuel après travaux dans les immeubles bâtis et les critères d'accréditation des organismes de certification	18/01/2018	25/12/2022

Date : 18/01/2018

Numéro de certificat : 8051332

Jacques MATILLON - Directeur Général



* Sous réserve du respect des dispositions contractuelles et des résultats positifs des surveillances réalisées, ce certificat est valable jusqu'au : voir ci-dessus

Des informations supplémentaires concernant le périmètre de ce certificat ainsi que l'applicabilité des exigences du référentiel peuvent être obtenues en consultant l'organisme.
Pour vérifier la validité de ce certificat, vous pouvez aller sur www.bureauveritas.fr/certification-diag

Adresse de l'organisme certificateur : Bureau Veritas Certification France
60, avenue du Général de Gaulle – Immeuble Le Guillaumet - 92046 Paris La Défense



ANNEXE 6 Attestations d'assurance et sur l'honneur



XL Insurance

ATTESTATION D'ASSURANCE 2022
« Diagnostics Amiante »

XL Insurance Company SE, 61 rue Mstislav Rostropovitch 75017 Paris, France, enregistrée au RCS de Paris sous le numéro 419 408 927, succursale française de XL Insurance Company SE, une société européenne au capital de 259 156 875 euros, domiciliée 8 St. Stephen's Green, D02 VK30, Dublin 2, Irlande sous le numéro 641686, compagnie d'assurance autorisée et contrôlée par la Central Bank of Ireland (www.centralbank.ie), atteste que la société :

DEKRA Industrial SAS
P.A Limoges Sud Orange, 19 Rue Stuart Mill – CS 70308
87008 LIMOGES Cedex

a souscrit le contrat d'assurance **RESPONSABILITE CIVILE ENTREPRISE n° FR00019980LI** auprès de notre société et couvrant les conséquences pécuniaires de la Responsabilité Civile pouvant lui incomber en raison des dommages corporels, matériels et immatériels consécutifs ou non causés aux tiers dans le cadre de ses activités garanties au titre de ce contrat.

Les activités garanties par ces contrats sont notamment les suivantes :

Mission « Diagnostics de présence d'amiante dans les bâtiments, assistance technique amiante, mesures d'empoussièrement d'amiante, coordination SPS lors de chantiers de désamiantage », Conseils et accompagnement Amiante, Stratégies de Prélèvements, Prélèvements et Analyses de tout type de matériaux, air, sols, boues, Rapports d'analyse, Surveillance de l'air sur le lieu du travail, Logiciels de suivi des analyses et des données de chantier

Les sommes assurées au titre de ces deux contrats sont les suivantes :

RESPONSABILITE CIVILE IMPUTABLE AUX « MISSIONS » (RESPONSABILITE CIVILE PROFESSIONNELLE) :

Dommages Immatériels Non Consécutifs : **4 000 000 Euros** par sinistre et par année d'assurance

Il est précisé que les montants de garanties :

- Forment la limite des engagements de l'Assureur pour l'ensemble des réclamations imputables au même fait dommageable et quel que soit le nombre d'Assurés au contrat,
- Constituent, lorsque la précision en est faite, l'engagement maximum de l'Assureur pour toutes les réclamations formulées au cours d'une même année d'assurance,
- S'entendent sans préjudice des autres sous-limitations telles que mentionnées au contrat.

Validité de cette attestation :

La validité de la présente attestation, qui ne peut engager l'Assureur au-delà des termes et limites du contrat auquel elle se réfère, cesse pour les risques situés à l'étranger dès lors que l'assurance de ceux-ci ne peut être souscrite conformément à la législation locale qu'auprès d'Assureurs agréés dans la nation considérée.

Cette attestation est valable du **1^{er} janvier 2022 au 31 décembre 2022** inclus sous réserve des possibilités de suspension ou de résiliation de la police en cours d'année d'assurance, pour les cas prévus par le Code des Assurances ou par le Contrat.



XL Insurance

Fait à Paris, le 13 janvier 2022

XL Insurance Company SE
 Succursale Française
 61 rue Mstislav Rostropovitch - 75017 PARIS
 RCS PARIS 419 408 927
 Siège Social : 8 St Stephen's Green - Dublin (Irlande)
 Représentée par : CATHERINE SERVICES DE COMMERCE

XL Insurance Company SE, 61 rue Mstislav Rostropovitch 75017 Paris, France - Telephone: +33 1 56 92 80 00 axa.fr
 XL Insurance Company SE, une société européenne au capital de 259 156 875 euros, domiciliée 8 St. Stephen's Green, Dublin 2, D02 VK30, Irlande sous le numéro 641686, compagnie d'assurance autorisée et contrôlée par la Central Bank of Ireland (www.centralbank.ie). XL Insurance Company SE, Succursale française : 61 rue Mstislav Rostropovitch 75017 Paris, France, enregistrée au RCS de Paris sous le numéro 419 408 927. Directors: B.R.P. Joseph (UK), X.Veyry (FR), P. Wilson (UK), D. Palici-Chehab (FR), J. O'Neill, H. Browne, P.H. Rastoul (FR)



ATTESTATION D'ASSURANCE

XL Insurance Company SE, 61 rue Mstislav Rostropovitch 75017 Paris, France, enregistrée au RCS de Paris sous le numéro 419 408 927, succursale française de **XL Insurance Company SE**, une société européenne au capital de 259 156 875 euros, domiciliée 8 St. Stephen's Green, D02 VK30, Dublin 2, Irlande sous le numéro 641686, compagnie d'assurance autorisée et contrôlée par la Central Bank of Ireland (www.centralbank.ie), atteste que la société :

DEKRA Industrial SAS
P.A Limoges Sud Orange, 19 Rue Stuart Mill
CS 70308 - 87008
LIMOGES Cedex

a souscrit auprès de notre Société un contrat d'assurance **RESPONSABILITÉ CIVILE ENTREPRISE n° FR00019980LI** couvrant les conséquences pécuniaires de la Responsabilité Civile pouvant lui incombent en raison des dommages corporels, matériels et immatériels causés aux tiers dans le cadre des activités couvertes au titre de ce contrat.

Les activités garanties par ce contrat sont les suivantes :

- Bureau de contrôle, contrôleur technique, dans tous les domaines de la construction, de la prévention, de la sécurité, de la fiabilité, de la coordination, de l'assistance, de la maintenance, comportant toutes opérations, missions et prestations de conseils, audits, études, expertises, analyses, diagnostics, enquêtes, constats, contrôles, vérifications, formation, information, y compris les diagnostics et contrôles de présence de plomb, radon et insectes, et ce sur tous biens meubles et immeubles, y compris les ouvrages de génie civil, les équipements, les installations, les remontées mécaniques, les systèmes de sécurité incendie, les navires notamment pour la délivrance de certificats sanitaires, et y compris leurs implications sur l'environnement.
- Conseils et accompagnement amiante et plomb, Stratégie de Prélèvements, Prélèvements et Analyses de tout type de matériaux, air, sols, boues, Rapports d'analyses Surveillance de l'air sur le lieu du travail, Logiciels de suivi des analyses et des données de chantier.
- Formation, information, animation, assistance à destination du personnel des entreprises dans les domaines suivants : système sécurité incendie, hygiène et sécurité dans le travail, plans de prévention, audit de conformité du patrimoine bâti, coordination sécurité-santé, mines et carrières.
- Coordinateur « sécurité protection de la santé », coordination SSI, examinateur « qualitel », chargé de sécurité pyrotechnique, mesures de perméabilité à l'air de l'enveloppe des bâtiments et des réseaux aérauliques.
- Assistance, conseils, audits, études, dans les domaines suivants : sûreté de fonctionnement d'équipements et installations, ingénierie qualité, optimisation de la performance en production et maintenance.
- Etudes, formations, informations et assistances techniques, administratives et financières aux maîtres d'ouvrages dans les domaines liés à l'environnement (eau, air, sol, déchets).
- Missions d'assistance à maîtrise d'ouvrage, de maîtrise d'ouvrage déléguée, et missions Amose selon les articles 5 et 6 de l'Ordonnance 2018-937 du 30 octobre 2018.
- Développement et vente, avec installation, formation et maintenance, de logiciels et progiciels pour la gestion technique et administrative des parcs immobiliers et mobiliers des secteurs publics et privés.
- Soutien au développement de l'activité de contrôle des appareils de radiographie des cabinets dentaires.
- **A l'exclusion de toute opération, mission et prestation de maîtrise d'œuvre**, sauf celles très occasionnelles, et sauf celles de maîtrise d'œuvre et de bureau d'études techniques pour la réalisation d'ouvrages et d'installations d'assainissement desservant des bâtiments dans le domaine de l'industrie et des collectivités locales et celles de maîtrise d'œuvre en installations thermiques et climatiques.
- **A l'exclusion de toutes activités ou dommages liés à la présence d'amiante.**

XL Insurance Company SE, 61 rue Mstislav Rostropovitch 75017 Paris, France - Telephone: +33 1 56 92 80 00 axaxl.com

XL Insurance Company SE, une société européenne au capital de 259 156 875 euros, domiciliée 8 St. Stephen's Green, Dublin 2, D02 VK30, Irlande sous le numéro 641686, compagnie d'assurance autorisée et contrôlée par la Central Bank of Ireland (www.centralbank.ie). XL Insurance Company SE, Succursale française : 61 rue Mstislav Rostropovitch 75017 Paris, France, enregistrée au RCS de Paris sous le numéro 419 408 927.

Administrateurs: P.R.Bradbrook (UK), J.R.Harris (UK), B.R.P.Joseph (UK), Y.Slattey, P. Wilson (UK), D. Palici-Chehab (FR), J. O'Neill, H. Browne

1/2



XL Insurance

MONTANT DES GARANTIES

• **RESPONSABILITÉ CIVILE NON IMPUTABLE AUX « FOURNITURES »**
(RESPONSABILITÉ CIVILE GÉNÉRALE)

Pour l'ensemble des
dommages

15.000.000 euros par sinistre dont :

- atteintes à l'environnement : 1.525.000 euros par sinistre et année d'assurance, ce montant comprenant également les dommages matériels et immatériels
- pour l'ensemble des dommages matériels et immatériels consécutifs ou non consécutifs : 15.000.000 euros par sinistre dont 1.525.000 euros par sinistre pour les dommages immatériels non consécutif
- Faute inexcusable de l'Employeur en France : 7 500 000 Euros pour l'ensemble des sinistres imputables à une même année d'assurance.

• **RESPONSABILITÉ CIVILE IMPUTABLE AUX « FOURNITURES »** **RESPONSABILITÉ**
CIVILE PROFESSIONNELLE

Pour l'ensemble des
dommages

15.000.000 euros par sinistre et année d'assurance dont :

- 6.000.000 euros par sinistre et année d'assurance pour l'ensemble des dommages suivants : dommages immatériels non consécutifs et dommages de même nature que ceux visés aux articles 1792 et 1792-2 du Code civil et dont sont responsables le maître d'œuvre et le bureau d'études techniques réputés constructeurs (en application de l'article 1792-1 1° du Code civil) ou le contrôleur technique (tel que défini à l'article L111-23 du Code de la construction et de l'habitation) pour les ouvrages listés à l'Article L243-1-1 du Code des assurances.

Territorialité : Monde entier sauf USA-Canada

Il est précisé que les montants de garanties :

- Forment la limite des engagements de l'Assureur pour l'ensemble des réclamations imputables au même fait dommageable et quel que soit le nombre d'Assurés au contrat,
- Constituent, lorsque la précision en est faite, l'engagement maximum de l'Assureur pour toutes les réclamations formulées au cours d'une même année d'assurance,
- S'entendent sans préjudice des autres sous-limitations telles que mentionnées au contrat.

Cette attestation est valable du 1^{er} janvier 2022 au 31 décembre 2022 inclus sous réserve des possibilités de suspension ou de résiliation du contrat, en cours d'année d'assurance, pour les cas prévus par le Code des Assurances ou par le contrat.

La validité de la présente attestation, qui ne peut engager l'Assureur au-delà des limites du contrat auquel elle se réfère, cesse pour les risques situés à l'étranger dès lors que l'assurance de ces derniers ne peut être souscrite conformément à la législation locale qu'auprès d'assureurs agréés dans la nation considérée.

Fait à Paris, le 13 janvier 2022



XL Insurance

XL Insurance Company SE, 61 rue Mstislav Rostropovitch 75017 Paris, France - Telephone: +33 1 56 92 80 00 **axax**
 XL Insurance Company SE, une société européenne au capital de 259 156 875 euros, domiciliée 8 St. Stephen's Green, Dublin 2, D02 YK30, Irlande sous
 contrôle par la Central Bank of Ireland (www.centralbank.ie). XL Insurance Company SE, Succursale française : 61 rue Mstislav Rostropovitch 75017 P.
 419 408 927.

Administrateurs: P.R.Braddock (UK), J.R.Harris (UK), B.R.P.Joseph (UK), Y.Slatery, P. Wilson (UK), D. Palici-Chehab (FR), J. O'Neill, H. Browne

XL INSURANCE COMPANY SE
 SUCCURSALE FRANÇAISE
 61 RUE MSTISLAV ROSTROPOVITCH - 75017 PARIS
 RCS PARIS 419 408 927 - **AXAX**
 SIÈGE SOCIAL: 8 ST STEPHEN'S GREEN - DUBLIN (IRLANDE)
 REPRÉSENTÉE PAR XL CATLIN SERVICES SE (ORIAS N° C184968)

2/2



ATTESTATION SUR L'HONNEUR

Je soussigné M. Nicolas BOUVIER agissant en qualité de représentant légal de la société **DEKRA France** inscrite sous le numéro SIREN 411 768 831 RCS. Nanterre laquelle est Présidente de la Société **DEKRA Industrial**, Société par actions simplifiée au capital social de 25 060 000 € ayant son siège social à LIMOGES (87000) - Parc d'activité de Limoges Sud Orange, 19 Rue Stuart Mill immatriculée sous le numéro SIREN 433 250 834 RCS Limoges, déclare sur l'honneur que :

La société **DEKRA Industrial** susvisée pour l'établissement des rapports et constats définis aux 1° à 4°, 6° et 7° de l'article L 271-4 ainsi qu'à l'article L 126-26 du code de la construction et de l'habitation, est en situation régulière au regard de l'article L 271-6 du même code et qu'elle :

- dispose des moyens en matériel et en personne appropriés,
- emploie des salariés dont les compétences ont été certifiées par un organisme accrédité dans le domaine de la construction, conformément à l'article R271-1 du code de la construction et de l'habitation,
- est souscripteur d'une assurance permettant de couvrir des conséquences d'un engagement de sa responsabilité en raison de ses interventions, selon les modalités de l'article R271-2 du code de la construction et de l'habitation,
- n'a aucun lien de nature à compromettre l'indépendance et l'impartialité de l'auteur (ou des auteurs) des rapports qui seront rédigés que ce soit avec le propriétaire, son mandataire, ou toute autre entreprise pouvant réaliser des travaux sur les ouvrages, installations ou équipements.

Etabli au PLESSIS ROBINSON, le 03 janvier 2022

Pour servir et valoir ce que de droit



Pour **DEKRA Industrial**
Nicolas BOUVIER représentant DEKRA France
La Présidente



Planche de repérage usuel		1/1
RDC		
Référence	AMIDEMOL-D9045089-2201	Version 1
Origine	Dekra diagnostic / JEAN DAVID VIANY	
Adresse	Aéroport Marseille Provence 13700 MARIGNANE	



Prélèvements	
P001	LOCAL 3 Sol Colles non bitumineuses, Dalles de sol, PVC
P002	LOCAL 3 Cloisons Bois, Panneaux, plaques en fibre-ciment des vantaux, Tapisserie
P003	LOCAL 3 Tous les murs Isolants intérieurs fibreux, Métal
P004	LOCAL 3 Plafond Isolants posés dans le plénum au-dessus du panneau de faux plafond, Métal
P005	LOCAL 4 Sol Colles non bitumineuses, Dalles de sol, PVC
P006	LOCAL 4 Cloisons Bois, Panneaux, plaques en fibre-ciment des vantaux, Tapisserie
P007	LOCAL 4 Tous les murs Isolants intérieurs fibreux, Métal
P008	LOCAL 4 Plafond Isolants posés dans le plénum au-dessus du panneau de faux plafond, Métal
P009	Salle de bain Sol Colles non bitumineuses, Dalles de sol, PVC
P010	Salle de bain Cloisons Bois, Isolants intérieurs fibreux
P011	Salle de bain Tous les murs Isolants intérieurs fibreux, Métal
P012	Salle de bain Plafond Isolants posés dans le plénum au-dessus du panneau de faux plafond, Métal
P013	Extérieur Dalle béton Béton
P014	Extérieur Dalle béton Béton
P015	Extérieur Escalier Béton, Revêtements de sols
P016	Extérieur Toiture Bardeaux bitumineux ("shingles")
P017	Extérieur Toiture Bardeaux bitumineux ("shingles")

